



MINISTERIO DE
HACIENDA Y
ADMINISTRACIONES PÚBLICAS

SUBSECRETARIA

COMISIONADO PARA EL
MERCADO DE TABACOS

INFORME
MERCADO DE TABACOS
ABRIL
2016



MINISTERIO DE
HACIENDA Y
ADMINISTRACIONES PÚBLICAS

SUBSECRETARIA

COMISIONADO PARA EL
MERCADO DE TABACOS



INDICE

1.- ENTORNO ECONÓMICO.....	Pág. 5.
1.1.- ENTORNO MACROECONÓMICO GENERAL.....	Pág. 5.
1.1.1.- ENTORNO INTERNACIONAL.....	Pág. 5.
1.1.2.- ZONA EURO.....	Pág. 6.
1.1.3.- ESPAÑA.....	Pág. 6.
1.2.- CADENA DE VALOR DEL TABACO.....	Pág. 8.
1.2.1.- AGRICULTURA.....	Pág. 8.
1.2.2.- COMERCIO EXTERIOR.....	Pág. 9.
1.2.3.- FABRICACIÓN.....	Pág. 11.
1.2.4.- DISTRIBUCIÓN.....	Pág. 13.
1.2.4.1.- CIGARRILLOS.....	Pág. 13.
1.2.4.2.- LIAR.....	Pág. 13.
1.2.4.3.- CIGARROS Y CIGARRITOS.....	Pág. 14.
1.2.4.4.- PIPA.....	Pág. 14.
1.2.5.- APREHENSIONES POR CONTRABANDO.....	Pág. 15.
2.- PUBLICACIONES Y PRECIOS.....	Pág. 17.
3.- EVOLUCIÓN DEL MERCADO INTERIOR A ABRIL DE 2016.....	Pág. 20.
3.1.- DATOS GENERALES DE VENTAS DE LABORES DE TABACO POR EUROS Y POR UNIDADES.....	Pág. 20.
3.1.1.- VENTAS DE TABACO EN EUROS DURANTE EL MES DE ABR.....	Pág. 20.
3.1.2.- VENTAS DE TABACO EN UNIDADES DURANTE EL MES DE ABR...	Pág. 20.
3.1.3.- VENTAS DE TABACO EN EUROS ACUMULADAS EN EL 2016.....	Pág. 22.
3.1.4.- VENTAS DE TABACO EN UNIDADES ACUMULADAS EN EL 2016...	Pág. 22.
3.2.- VENTAS DE CIGARRILLOS.....	Pág. 23.
3.2.1.- VENTA INTERANUAL DE CIGARRILLOS.....	Pág. 23.



3.2.2.- TURISMO Y FRONTERA.....	Pág. 24.
3.2.3.- SEGMENTOS CIGARRILLOS.....	Pág. 24.
3.2.4.- VENTAS POR COMUNIDADES Y PROVINCIAS.....	Pág. 26.
3.2.5.- VENTAS POR FABRICANTES.....	Pág. 28.
3.2.6.- VENTAS POR MARCAS.....	Pág. 29.
3.3.- DATOS DEL RESTO DE LABORES.....	Pág. 30.
4.- RECAUDACIÓN.....	Pág. 35.
4.1.- IMPUESTOS ESPECIALES.....	Pág. 35.
4.2.- IVA.....	Pág. 37.
5.- INDICADORES MÁS DESTACADOS DE LA GESTIÓN DEL COMISIONADO...	Pág. 38.
5.1.- ACTIVIDAD ÁREA MAYORISTA.....	Pág. 38.
5.2.- ÁREA MINORISTA.....	Pág. 39.
5.3.- ACTIVIDAD ÁREA INSPECCIÓN.....	Pág. 40.
6.- CUADROS ESTADISTICOS.....	Pág. 41.
7.- VENTAS EN FRANCIA E ITALIA. COMPARATIVA EN ABR	Pág. 43.



1.- ENTORNO ECONÓMICO.

1.1.- ENTORNO MACROECONÓMICO GENERAL¹.

1.1.1.- ENTORNO INTERNACIONAL.

La actividad en las economías avanzadas fuera del área del euro mostró, en términos generales, una pérdida de dinamismo en los primeros meses de 2016. En Estados Unidos, los datos de mayor frecuencia se han situado, en conjunto, por debajo de lo esperado, con la excepción significativa de algunos indicadores del mercado laboral, como la creación de empleo, por encima de 200.000 empleos netos en marzo, y la tasa de participación, que subió una décima, hasta el 63 %. En Japón, tras la caída del PIB en el cuarto trimestre, se espera una tasa positiva en el primer trimestre del año, con cierto avance de la inversión. Las tasas de inflación continuaron en registros muy reducidos.

En las economías emergentes, los datos más recientes siguen mostrando una evolución heterogénea de la actividad. En China, el crecimiento del PIB en el primer trimestre (6,7 % interanual) mantuvo la senda de disminución gradual. En el resto de Asia emergente y en los nuevos Estados miembros de la UE no pertenecientes al área del euro, el crecimiento de la actividad se mantuvo estable en el cuarto trimestre de 2015 y los datos disponibles apuntan a una prolongación de esta tendencia en los primeros meses de 2016. En América Latina, el crecimiento del PIB se redujo en el cuarto trimestre (-1,3 % interanual) en el conjunto de países con metas de inflación, debido sobre todo al agravamiento de la recesión en Brasil (-5,9 %).

La inflación se mantuvo en niveles reducidos en las regiones emergentes, con la excepción de América Latina. No obstante, en las economías de esta región con objetivos de inflación, esta se redujo en cinco décimas (hasta el 6,5 %) en marzo.

¹ Datos y comentarios procedentes del Boletín del Banco de España, Boletín Mensual del Banco Central Europeo, Boletín de Coyuntura Económica Semanal de la Dirección General de Análisis Macroeconómico y Economía Internacional del Ministerio de Economía y Competitividad, e informes del Fondo Monetario Internacional.



1.1.2.- ZONA EURO.

La información más reciente sobre la actividad económica en el área del euro ha tenido un carácter dispar. Así, los indicadores cuantitativos relacionados con el consumo de las familias moderaron su comportamiento en febrero y la confianza de los consumidores mostró un ligero repunte en abril, de acuerdo con la información provisional, tras haberse deteriorado de manera significativa en febrero y marzo. Por su parte, la cartera de pedidos industriales y las expectativas de producción de la industria mejoraron en marzo.

A medio plazo, los análisis más recientes sugieren que la actividad económica en el área del euro continuará expandiéndose a ritmos muy similares a los observados en 2015. El Fondo Monetario Internacional, en su último informe de perspectivas de la economía mundial, revisó a la baja las expectativas de crecimiento del área en dos décimas, hasta el 1,5 %, en 2016 y en una décima, hasta el 1,6 %, en 2017. Ambas tasas son muy similares a las previstas en el ejercicio de proyecciones macroeconómicas del BCE de marzo y en el panel de expertos del BCE del segundo trimestre.

1.1.3.- ESPAÑA.

La Comisión Europea (CE), en sus previsiones de primavera, ha revisado levemente a la baja, una décima, el crecimiento para la economía española en 2016 y ha mantenido su previsión anterior para 2017, de manera que estima un avance anual del PIB real para 2016 del 2,6% y del 2,5% para 2017.

En lo relativo al sector exterior, se prevé que las exportaciones netas registrarán en 2016 una aportación menos negativa al crecimiento del PIB (-0,3 pp, frente a -0,5 pp en 2015) y prácticamente nula en 2017. Por su parte, las importaciones se desacelerarán en el periodo de previsión, en línea con la evolución de la demanda final, si bien el ritmo de avance que estima la CE seguirá por encima del esperado para las exportaciones.

El Indicador de Confianza del Consumidor, elaborado por el CIS, prosiguió en abril la senda descendente iniciada en enero, perdiendo 1,6 puntos respecto al mes anterior, hasta situarse en el nivel 91.

La media mensual de **afiliados** en situación de alta laboral en el sistema de la Seguridad Social aumentó en 158.038 personas en abril de



2016 y alcanzó la cifra de 17.463.386 afiliados.

La caída interanual de los desempleados registrados en el Servicio Público de Empleo Estatal se estabilizó en el 8 % en marzo, tasa que es también muy similar a la que se viene registrando desde los meses centrales de 2015. Por su parte, la contratación moderó su avance en marzo, con ralentizaciones tanto en el segmento de los contratos temporales como en el de los indefinidos, cuyo peso sobre el total se mantuvo en el 10 %.

PRINCIPALES AGREGADOS MACROECONÓMICOS				2014				2015				2016
Tasa de variación anual en %	2013	2014	2015	1 TR	2 TR	3 TR	4 TR	1 TR	2 TR	3 TR	4 TR	1 TR
PIB (volumen encadenado)	-1,2	1,4	3,2	0,7	1,3	1,6	2	2,7	3,2	3,4	3,5	3,4
Demanda Nacional (contribución)	-2,7	1,6	3,7	1,2	2,3	2,6	2,7	3,1	3,4	4,1	4,1	
Demanda Externa (contribución)	1,4	-0,2	-0,5	-0,6	-1,1	-1	-0,7	-0,4	-0,2	-0,7	-0,6	
Exportaciones valor	4,3	2,6	4,3	3,2	-2	4,8	4,1	4,4	5,4	3,4	3,8	2,4
Exportaciones volumen	4,5	3,5	3,7	3	-1,1	6,2	6,6	3,7	3,9	3,4	3,7	4,1
Importaciones valor	-2,2	5,7	3,7	7	3,7	7,3	7,7	2,5	5,8	3,3	3,2	1
Importaciones volumen	2,2	8,30	6,4	12,7	4	9,7	9,9	3,9	7,5	7,1	7,3	3,9
Tasa de paro	26,1	24,0	22,1	25,9	24,5	23,7	23,7	23,8	22,4	21,2	20,9	21
IPC	1,4	-0,2	-0,5	0	0,2	-0,3	-0,5	-1	-0,3	-0,4	-0,3	-0,7
Afiliados SS (media mensual)	-3,3	2,25	3,2	1,5	2	2,3	2,9	2,9	3,5	3,3	3,2	3
Gasto Consumo final hogares	-2,3	2,4	3,5	1,3	2,3	2,7	3,4	3,5	3,5	3,5	3,5	
Gasto Consumo final AAPP	-2,9	0,4	1,95	0,5	0,7	0,9	-0,5	0,1	1	3	3,7	
Indicador confianza consumidores	-25,3	-8,9	0,3	-11,8	-6,1	-7,9	-9,6	-0,6	1,6	-1,3	1,6	-2,5



1.2.- CADENA DE VALOR DEL TABACO.

1.2.1.- AGRICULTURA².

Situación de la cosecha del año 2016.

Tabaco Virginia

El tratamiento fumigante, se ha realizado en el 90% de las explotaciones, pero con 20 días de retraso y con unas condiciones de temperatura y humedad poco favorables, por lo que la eficacia del producto aplicado será menor. No se ha finalizado el trasplante en ninguna de las explotaciones, que se inició el 27 de Abril. Debido a las lluvias, se interrumpió el trasplante entre el 07/05/2016 al 18/05/2016, por lo que se estima un retraso respecto de una campaña normal de 10 a 15 días.

Tabaco Burley

En burley la estimación del trasplante es de un 3%. El estado de los semilleros de burley es similar al del virginia, con los mismos problemas.

Tabaco "Snus"

El trasplante está en el 35%. Se está recalcando la necesidad de cumplir con los plazos marcados por el cliente a la hora de procesar el tabaco, por lo que no se pueden atrasar mucho en la postura.

Datos CETARSA

VARI.	COSECHA 2013			COSECHA 2014			COSECHA 2015			%Δ14/13		%Δ15/14	
	T. Contr.	T. Compr.	% compr.	T. Contr.	T. Compr.	% compr.	T. Contr.	T. Compr.	% compr.	Contr.	Compr.	Contr.	Compr.
VIRGINIA	24.818	22.957	92,50%	22.606	22.050	97,54%	20.495	20.039	97,78%	-8,91%	-3,95%	-9,34%	-9,12%
BURLEY	3.893	3.218	82,66%	3.504	2.830	80,76%	2.807	2.566	91,41%	-9,99%	-12,06%	-19,89%	-9,33%
HAVANA	375	263	70,13%	392	312	79,59%	444	401	90,32%	4,53%	18,63%	13,27%	28,53%
TOTAL	29.086	26.439	90,90%	26.502	25.192	95,06%	23.746	23.006	96,88%	-8,88%	-4,72%	-10,40%	-8,68%

² Fuente: CETARSA y FEDERACIÓN NACIONAL DE CULTIVADORES DE TABACO.



1.2.2.- COMERCIO EXTERIOR.

Con la información ya disponible a febrero de 2016, los datos de comercio exterior presentan un empeoramiento en el saldo de cobertura de las exportaciones sobre el año anterior de casi 2 puntos porcentuales, si bien febrero mejora la cobertura respecto a febrero del año 2015.

TOTAL TABACO	2015	2015	2015	2015	2016	2016	2016	2016
	Exportación Miles - Euros	Importación Miles - Euros	Saldo Miles - Euros	Cobertura %	Exportación Miles - Euros	Importación Miles - Euros	Saldo Miles - Euros	Cobertura %
Enero	22.212,67	98.468,40	-76.255,73	22,56	17.426,76	99.859,45	-82.432,69	17,45
Febrero	13.469,38	102.987,80	-89.518,41	13,08	18.225,64	126.257,53	-108.031,89	14,44
Marzo	17.628,41	119.637,66	-102.009,25	14,73				
Abril	16.711,79	105.329,45	-88.617,66	15,87				
Mayo	25.487,28	117.074,21	-91.586,93	21,77				
Junio	34.113,52	118.411,61	-84.298,10	28,81				
Julio	32.143,32	118.522,32	-86.379,00	27,12				
Agosto	15.444,96	101.325,48	-85.880,52	15,24				
Septiembre	21.063,39	97.437,25	-76.373,85	21,62				
Octubre	20.919,59	99.589,25	-78.669,66	21,01				
Noviembre	18.192,15	96.411,12	-78.218,97	18,87				
Diciembre	18.894,80	90.952,65	-72.057,86	20,77				
Acum.	35.682,05	201.456,20	-165.774,14	17,71	35.652,40	226.116,98	-190.464,58	15,77
TOTAL	256.281,26	1.266.147,20	-1.009.865,94	20,24	35.652,40	226.116,98	-190.464,58	15,77

Balanza Comercial tabaco.

En datos acumulados, la cobertura de lo que se importa con lo que se exporta está por debajo del 20%, estando lejos de las tasas de cobertura del año pasado en datos acumulados totales (15,77% en el 2016 frente a una cobertura del 17,71% en el 2015). Esto se corresponde con la caída en la producción nacional.

	2015	2015	2015	2015	2016	2016	2016	2016
	Exportación Miles - Euros	Importación Miles - Euros	Saldo Miles - Euros	Cobertura %	Exportación Miles - Euros	Importación Miles - Euros	Saldo Miles - Euros	Cobertura %
Hoja	5.004,12	14.103,17	-9.099,06	35,48	3.663,06	11.309,33	-7.646,28	32,39
Cigarrillos	23.113,34	139.440,07	-116.326,72	16,58	19.747,09	154.768,56	-135.021,47	12,76
Cigarros	6.150,66	14.535,95	-8.385,29	42,31	10.093,82	23.386,52	-13.292,70	43,16



Otros	1.413,93	33.377,00	-31.963,07	4,24	2.148,43	36.652,57	-34.504,14	5,86
TOTAL	35.682,05	201.456,20	-165.774,14	17,71	35.652,40	226.116,98	-190.464,58	15,77

Respecto a los países de los que importamos tabaco, cinco países suponen el 84,55% de nuestras importaciones con estos datos:

Países	2.016	2.015	Variación
1 DE -- Alemania	96.847	79.859	21,27%
2 PT -- Portugal	54.034	64.857	-16,69%
3 PL -- Polonia	15.110	12.875	17,36%
4 NL -- Países Bajos	14.768	8.533	73,08%
5 FR -- Francia	10.419	11.103	-6,16%
Resto	34.937	24.230	44,19%
Total	226.117	201.456	12,24%

Por lo que respecta a las exportaciones, el 61,40% de las exportaciones se realizan a cinco países según los datos que se reflejan a continuación:

Países	2.016	2.015	Variación
1 ZQ -- Union Europea sin Determinar	7.042	5.088	38,39%
2 DE -- Alemania	5.464	1.968	177,62%
3 IT -- Italia	3.494	3.142	11,19%
4 FR -- Francia	2.976	2.106	41,29%
5 PT -- Portugal	2.914	2.228	30,79%
Resto	13.763	21.149	-34,92%
Total	35.652	35.682	-0,08%

En general, vemos un aumento de las importaciones (12,24% respecto al año 2015) y una caída muy moderada de las exportaciones, -0,08% respecto al año 2015).



1.2.3.- FABRICACIÓN.

ABRIL	2016		2015		% Incremento	
	Mensual	Acumulado	Mensual	Acumulado	Mensual	Acumulado
PENINSULA						
ALTADIS	(Fábricas de Logroño y Santander)					
Cigarrillos	919,00	3.481,00	1.057,00	6.200,00	-13,06%	-43,85%
Cigarros + Cigarritos	110,1	432,60	59,1	289,70	86,29%	49,33%
TORRES DE QUART	(Torrent (Valencia))					
Cigarros	0,08	0,28	0,06	0,18	33,33%	55,56%
CIA DE TABACOS DE LA CANAL DE NAVARRES	(Chella (Valencia))					
Cigarros	0,17	0,61	0,18	0,64	-5,56%	-4,69%
TOTAL FABRICADO EN PENINSULA						
Cigarrillos	919,00	3.481,00	1.057,00	6.200,00	-13,06%	-43,85%
Cigarros + Cigarritos	110,35	433,49	59,34	290,52	85,96%	49,21%
CANARIAS						
JTI	(Santa Cruz de Tenerife)					
Cigarrillos	323,11	1.208,24	246,18	885,38	31,25%	36,47%
Cigarros + Cigarritos	6,90	19,92	7,43	27,16	-7,13%	-26,66%
DOS SANTOS	(Las Palmas de Gran Canaria)					
Cigarrillos	11,62	32,44	11,53	32,67	0,78%	-0,70%
Cigarros + Cigarritos	0,12	0,34	0,09	0,29	33,33%	17,24%
LA CANARIENSE	(Telde (Gran Canaria))					
Cigarros + Cigarritos	37,63	131,54	26,07	111,70	44,34%	17,76%
TABACOS EL GUAJIRO	(Santa Cruz de Tenerife)					
Cigarros + Cigarritos	3,91	15,12	4,39	17,43	-10,93%	-13,25%
MIGUEL ANGEL PEREZ GONZALEZ	(Breña Alta (La Palma))					
Cigarros	0,71	3,07	0,84	2,10	-15,48%	46,19%
TOTAL FABRICADO EN CANARIAS						
Cigarrillos	334,73	1.240,68	257,71	918,05	29,89%	35,14%
Cigarros + Cigarritos	49,27	169,99	38,82	158,68	26,92%	7,13%
TOTAL FABRICADO PARA EL MERCADO COMPETENCIA DEL COMISIONADO						
Cigarrillos	1.253,73	4.721,68	1.314,71	7.118,05	-4,64%	-33,67%
Cigarros + Cigarritos	159,62	603,48	98,16	449,20	62,61%	34,35%



➤ PENINSULA Y BALEARES.

La producción de tabaco procedente de las fábricas existentes en el territorio peninsular, acumulada a abril de 2016, asciende a 174 millones de cajetillas de cigarrillos (3.481 millones de cigarrillos) y 433 millones de cigarros y cigarritos. El principal fabricante, como vemos más arriba, es ALTADIS, la fabricación del resto de los fabricantes peninsulares, de cigarros y cigarritos es marginal.

En datos acumulados, si bien ALTADIS ha producido 174 millones de cajetillas de 20 unidades (3.481 millones de unidades) de cigarrillos, y 432 Millones de cigarros de la producción nacional (península e IIBB), ha vendido, en el mercado nacional, 176,45 Millones de cajetillas (vendiendo parte de la producción de meses anteriores junto con la del mes de abril) y 124 Millones de cigarros y cigarritos (un 17,97% de su producción total de este tipo de labor).

➤ CANARIAS.

En datos acumulados a abril las ventas nacionales de cigarrillos procedentes de Canarias ascienden a 3,22 Millones de cajetillas (un 0,46% del total de ventas en Península y Baleares).

En cuanto a los cigarros y cigarritos, de los 693 Millones de Unidades vendidos en la Península e Islas Baleares, un 16,94%, 117 millones de unidades, proceden del mercado canario, con un descenso en ventas del **- 0,81%**.



1.2.4.- DISTRIBUCIÓN.

1.2.4.1.- CIGARRILLOS.

Hasta.....	30-Abr-16	30-Abr-15	Incremento	30-Abr-16
DISTRIBUIDORES	Cajetillas (20 uds.)	Cajetillas (20 uds.)	%	% Cajetillas (20 uds.)
LOGISTA	693.509.875	698.955.114	-0,78%	98,958%
COMET	6.746.950	5.969.170	13,03%	0,963%
GLOBAL PREMIUM TRADE	362.517	154.596	134,49%	0,052%
ALDISTA	193.370	211.545	-8,59%	0,028%
Totales	700.812.712	705.290.426	-0,63%	100,000%

La práctica totalidad de los cigarrillos - 98,95%- son distribuidos por LOGISTA. Como ya señalamos el mes pasado, los incrementos anuales en términos relativos de las de COMET, se deben a la venta de marcas de cigarrillos de bajo precio, lo que aumenta el segmento inferior, tal como veremos más tarde. Asimismo GLOBAL PREMIUM TRADE se coloca como tercer operador superando a ALDISTA, que, después de subidas en ventas en 2015, ha tenido un descenso en las ventas del **- 8,59%**.

1.2.4.2.- LIAR

ALDISTA incrementa su cuota en base a una mínima subida de ventas (22 kilos).

Hasta.....	30-Abr-16	30-Abr-15	Incremento	30-Abr-16
DISTRIBUIDORES	Kilos	Kilos	%	% Kilos
LOGISTA	1.860.837	1.928.730	-3,52%	99,850%
COMET	2.557	2.652	-3,61%	0,137%
ALDISTA	185	164	13,19%	0,010%
GLOBAL PREMIUM TRADE	38	56	-31,08%	0,002%
Otros	9	-	-	0,000%
Totales	1.863.626	1.931.602	-3,52%	100,000%



1.2.4.3.- CIGARROS Y CIGARRITOS

Como el mes pasado, a pesar de las bajadas en ventas de estas labores, COMET consolida su posición, con una cuota significativa de casi el 7%. GLOBAL PREMIUM TRADE y DTC experimentan crecimientos importantes mientras que CONWAY desaparece de la distribución. Además, la nueva distribuidora, LA CASA DEL TABACO se ha colocado por encima de DTC con una cuota del 0,033% (0,032% en marzo).

Hasta.....	30-Abr-16	30-Abr-15	Incremento	30-Abr-16
DISTRIBUIDORES	Unidades	Unidades	%	% Unidades
LOGISTA	643.764.562	673.097.372	-4,36%	92,767%
COMET	49.504.389	51.626.720	-4,11%	7,134%
GLOBAL PREMIUM TRADE	312.738	259.478	20,53%	0,045%
LCT	225.904		-	0,033%
DTC	137.299	46.321	196,41%	0,020%
ALDISTA	11.900	15.450	-22,98%	0,002%
CONWAY		244.963	-100,00%	
Totales	693.956.792	725.290.304	-4,32%	100,000%

1.2.4.4. – PIPA

La picadura de pipa, un mercado marginal, sigue con las bajadas en las ventas. LOGISTA vuelve a tener relevancia con un incremento de ventas del 11,30%, colocándose por encima del 65% de las ventas del mercado.

Hasta.....	30-Abr-16	30-Abr-15	Incremento	30-Abr-16
DISTRIBUIDORES	Kilos	Kilos	%	% Kilos
LOGISTA	137.085	123.164	11,30%	65,660%
GLOBAL PREMIUM TRADE	34.890	52.056	-32,97%	16,712%
COMET	19.677	24.562	-19,89%	9,425%
ALDISTA	14.893	13.628	9,28%	7,133%
DTC	2.233	3.426	-34,82%	1,070%
Totales	208.778	216.835	-3,72%	100,000%



1.2.5.- APREHENSIONES POR CONTRABANDO.

En abril de 2016, se sigue apreciando la tendencia al alza de las aprehensiones de cigarrillos, con un 40,58% de aumento.

Año 2015			Año 2016			
Cigarrillos (1)	Cigarros (2)	Picadura (3)	Cigarrillos	Cigarros	Picadura	
549.975	16.922	16.095	1.174.057	2.139	3.440	ENERO
943.528	5.673	2.693	1.121.577	5.689	3.846	FEBRERO
1.556.631	11.056	140.579	955.243	10.699	2.192.460	MARZO
424.671	5.631	4.103	1.634.038	8.158	3.956	ABRIL
1.683.575	2.597	27.572				MAYO
1.042.135	17.438	10.789				JUNIO
1.432.748	724	5.594				JULIO
746.955	2.622	277				AGOSTO
2.438.491	2.126	83.363				SEPTIEMBRE
717.763	4.776	498.899				OCTUBRE
1.161.720	20.117	1.034.577				NOVIEMBRE
483.043	3.963	2.813				DICIEMBRE
3.474.805	39.282	163.470	4.884.915	26.685	2.203.702	Acumulado
13.181.235	93.645	1.827.354	4.884.915	26.685	2.203.702	Total

(1) Cajetillas (2) unidad (3) Envase

Respecto a estos datos, podemos señalar que 5 centros acumulan el 98,11% de todas las aprehensiones en abril de 2016. Destacable que el 59,97% de todas las aprehensiones se han producido en Andalucía.

Centro	Total	Cajetillas	Cigarros	Picadura
41A0 COMISOS DE SEVILLA	558.981	558.820	2	159
08A0 COMISOS DE BARCELONA	523.133	522.243	49	841
29A0 COMISOS DE MALAGA	388.039	388.039	0	0
28A0 COMISOS DE MADRID	110.102	103.264	6.838	0
11A0 COMISOS DE CADIZ	34.831	34.831	0	0
RESTO	31.066	26.841	1.269	2.956
Total Centros	1.646.152	1.634.038	8.158	3.956



En el acumulado, el 89,85% de las aprehensiones se producen en cinco provincias concretas:

Centro	Total	Cajetillas	Cigarros	Picadura
08A0 COMISOS DE BARCELONA	2.094.117	2.089.967	1.584	2.566
04A0 COMISOS DE ALMERIA	2.088.399	5.557	0	2.082.842
29A0 COMISOS DE MALAGA	949.074	948.087	554	433
41A0 COMISOS DE SEVILLA	797.670	795.859	2	1.809
28A0 COMISOS DE MADRID	464.013	449.328	12.770	1.915
RESTO	722.029	596.117	11.775	114.137
Total Centros	7.115.302	4.884.915	26.685	2.203.702

Esta es la comparativa en datos acumulados con el año 2015:

Centro	Total		Cajetillas		Cigarros		Picadura	
	2016	2015	2016	2015	2016	2015	2016	2015
08A0 COMISOS DE BARCELONA	2.094.117	1.122.294	2.089.967	1.119.750	1.584	1.813	2.566	731
04A0 COMISOS DE ALMERIA	2.088.399	9.146	5.557	9.146	0	0	2.082.842	0
29A0 COMISOS DE MALAGA	949.074	52.925	948.087	52.222	554	585	433	118
41A0 COMISOS DE SEVILLA	797.670	452.390	795.859	451.932	2	130	1.809	328
28A0 COMISOS DE MADRID	464.013	289.747	449.328	280.204	12.770	8.905	1.915	638
RESTO	722.029	1.751.059	596.117	1.561.555	11.775	27.849	114.137	161.655
Total Centros	7.115.302	3.677.561	4.884.915	3.474.809	26.685	39.282	2.203.702	163.470



2.- PUBLICACIONES Y PRECIOS.

➤ Publicaciones de precios en el mes de marzo.

En el mes de abril hubo cinco publicaciones de precios, con un número elevado de labores a publicar, especialmente nuevas labores de cigarrillos y picadura de pipa. El cuadro resumen es el siguiente:

PIB			Precio	
TIPO DE producto	marcas ³	Labores ⁴	Nuevo	Cambio
Cigarrillos	0	0	0	0
Cigarritos	9	13	13	0
Cigarros	32	129	117	12
liar	3	6	6	0
pipa	12	162	22	140
Mascar	0	0	0	0
Aspirar	0	0	0	0
Otras labores	1	7	7	0
Total:	57	317	165	152

CM			Precio	
TIPO DE producto	marcas	Labores	Nuevo	Cambio
Cigarrillos	0	0	0	0
Cigarritos	2	3	3	0
Cigarros	5	6	6	0
liar	1	3	3	0
pipa	2	8	5	3
Mascar	0	0	0	0
Aspirar	0	0	0	0
Otras labores	0	0	0	0
Total:	10	20	17	3

- CIGARRILLOS

No se han efectuado publicaciones en este tipo de labor.

³ Denominación comercial genérica de una labor.

⁴ Producto o referencia específica dentro de una misma marca.



- CIGARROS Y CIGARRITOS.

Ω Cigarritos.

Se lanzan al mercado nuevas labores de marcas ya comercializadas, en general con precios por debajo del precio medio de mercado.

Ω Cigarros.

Predomina el lanzamiento de nuevas labores con precios del segmento Premium o medio pero rozando el segmento Premium.

- PICADURA DE LIAR

Se lanzan al mercado nuevos productos que ya existían en otros gramajes.

- PICADURA DE PIPA

Se comercializan 2 nuevas marcas en el segmento bajo del mercado. Asimismo se producen variaciones de precios con subidas generalizadas dentro de labores incardinadas en el segmento inferior (las variaciones van del 3% al 5%).

- OTRAS LABORES DE TABACO.

PROMOTOBACCO publica 7 nuevas labores de la marca ROYAL BLUNTS. Se trata papel de liar compuesto parcialmente de tabaco.

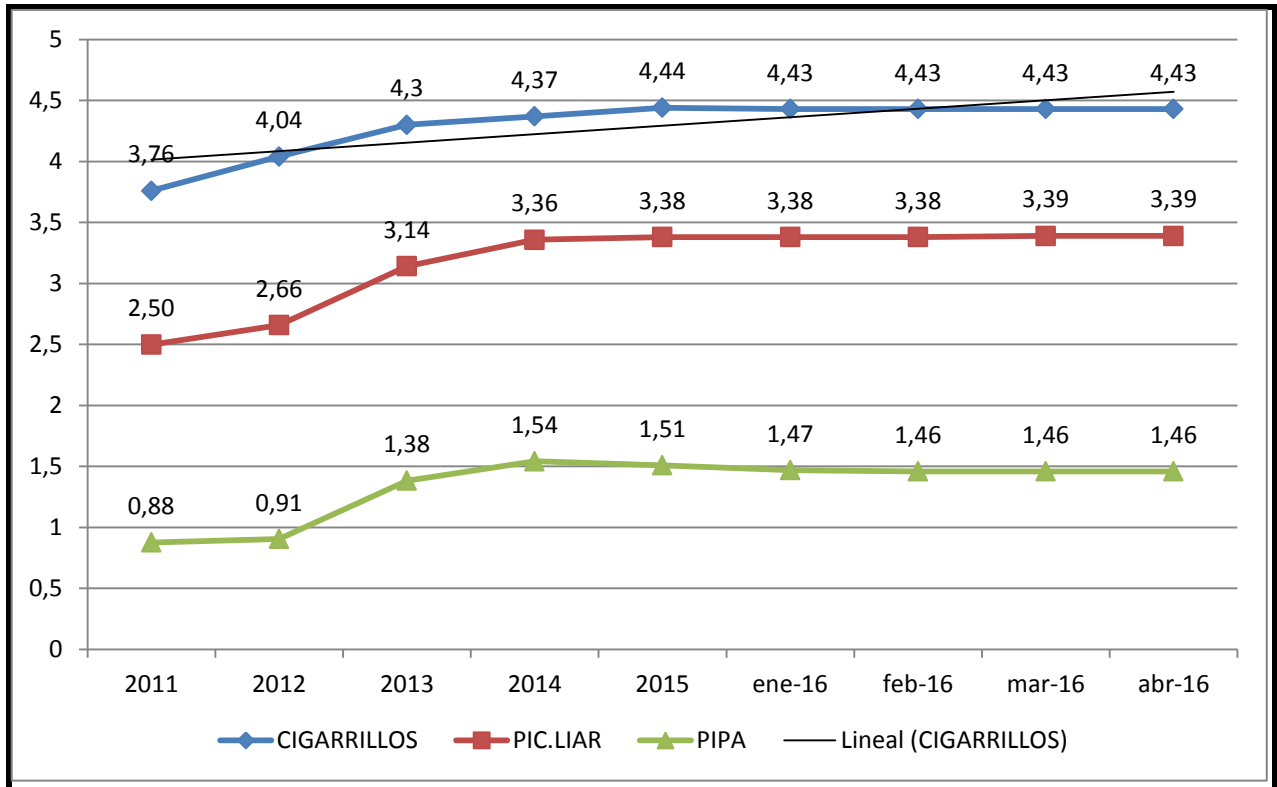
➤ **Evolución de precios.**

En el mercado, como vemos en el cuadro siguiente, los precios de los cigarrillos se mantienen por encima de los 4,40€, pero sin llegar a los 4,45€, consecuencia del aumento en las ventas de labores con precios bajos, con lo que el precio medio ha pasado de 4,44 en el año 2015 a 4,43 en abril de 2016.

La picadura de liar de pipa mantiene un precio medio a lo largo del año 2015 equilibrado y dicho precio se confirma como base para abril de 2016 (3.39€ los 20 gramos). La picadura de pipa, donde hubo una tendencia a la baja en la temporada de verano por la evolución positiva de las ventas de labores colocadas en el segmento bajo del mercado, acabó el año 2015 con un precio medio acumulado de 1,51€ los 20



gramos, si bien en enero el precio medio fue de 1,47€ los 20 gramos y en febrero ha llegado a los 1,46€ los 20 gramos, manteniéndose así en marzo y abril.





3.- EVOLUCIÓN DEL MERCADO INTERIOR A ABRIL DE 2016.

3.1.- DATOS GENERALES DE VENTAS DE LABORES DE TABACO POR EUROS Y POR UNIDADES.

3.1.1.- VENTAS DE TABACO EN EUROS DURANTE EL MES DE ABRIL

➤ Península y Baleares.

Equilibrio en las ventas El importe en euros de las ventas de todas las labores de tabaco en el mes de abril de 2016, en relación con el mismo mes del pasado año, ha registrado una subida mínima del 0,08%.

La venta en euros de cigarrillos ha aumentado respecto a abril del pasado año el 0,57%, con unas ventas de 821 millones de euros.

Respecto al resto de labores, en todas se producen bajadas.

Por todo ello, las ventas de “cigarros” han ascendido a un importe de 40 millones de euros, con una disminución del **- 4,01%**. En la picadura de liar las ventas han llegado a 85 millones de euros, con una disminución del **- 1,94%**. Respecto a la picadura de pipa las ventas alcanzaron 4,1 millones de euros, un **- 10,26%** menos que en abril del 2015.

➤ Ceuta y Melilla.

En Ceuta y Melilla se produce una bajada en euros del **- 3,07%** respecto a abril de 2015, las ventas de los cigarrillos y de los cigarros y cigarritos bajan en ventas (en cigarrillos baja el **- 5,34%** y en cigarros y cigarritos el **- 6,72%**). Destaca la subida en ventas de la picadura de pipa con un 127,83% y la de liar con un 7,73%.

3.1.2.- VENTAS DE TABACO EN UNIDADES DURANTE EL MES DE ABRIL.

➤ Península y Baleares.

Subida en Todas las labores menos los cigarrillos bajan el mes de abril sobre el mismo mes del año anterior. En el caso de los cigarrillos, las ventas de cajetillas



ventas de veinte unidades han ascendido a la cifra de 185 millones, un 0,80% más que de cajetillas. en abril de 2015, en el que se alcanzó una cifra de 183 millones.

La evolución del resto de las labores es negativa. De esta forma, los cigarros bajan su volumen en el **- 3,86%**, la picadura de liar baja el **- 2,32%**, y la picadura de pipa baja el **- 6,64%**.

En datos homogeneizados a toneladas esta evolución sería:

Unidades		HOMOGENEIZADOS A Tms.				
Tm.	LABORES	2016	%	2015	%	%Δ 16/15
Tm.	Cigarrillos	3.707,43	82,87	3.678,02	82,30	0,80
Tm.	Cigarrillos*/***	166,60	3,72	173,11	3,87	-3,76
Tm.	Cigarros**/***	41,92	0,94	44,03	0,99	-4,79
Tm.	Liar	501,61	11,21	513,54	11,49	-2,32
Tm.	Pipa	56,28	1,26	60,29	1,35	-6,64
	TOTAL	4.473,84	100,00	4.468,99	100,00	0,11

* Equivalencia 1 cigarrillo= 1gramo
**Equivalencia 1Cigarro= 2,5 gramos

Vemos como, en datos totalizados, estaríamos ante un mes con un aumento del 0,11% respecto a abril de 2015.

➤ Ceuta y Melilla.

Estamos ante un mes en el que existe una doble tendencia, de subida en el caso de la picadura de liar y la picadura de pipa, y de bajada, por debajo del **- 5%**, de los cigarrillos y de los cigarros y cigarrillos. En el siguiente cuadro podemos comprobar la evolución de ventas.

LABORES	ABRIL ⁵		
	2016	2015	%Δ16/15
Cigarrillos	801.330	847.257	-5,42
Cigarros	84.714	89.240	-5,07
Liar	637	627	1,60
Pipa	2.297	1.033	122,36

⁵ Cigarrillos en cajetillas, picaduras en kilos y cigarros y cigarrillos en unidades.



3.1.3.- VENTAS DE TABACO EN EUROS ACUMULADAS EN EL 2016.

➤ Península y Baleares.

Bajada de las
ventas

El importe en euros de las ventas de todas las labores de tabaco en el año 2016, en relación con el mismo periodo del pasado año, ha registrado una disminución del **- 0,95%**.

Ralentización
en la evolución
negativa en las
ventas de
cigarrillos

Las ventas de "cigarrillos" han ascendido a un importe de 3.106 millones de euros, con una disminución del **- 0,55%**.

Las ventas de "cigarros" han ascendido a un importe de 152 millones de euros, un **- 3,47%** menos que hace un año. En la picadura de liar las ventas han llegado a 315 millones de euros, con una disminución del **- 3,20%**. Respecto a la picadura de pipa las ventas alcanzaron 15 millones de euros, un **- 7,46%** menos que en el año 2015.

➤ Ceuta y Melilla.

Con unas ventas que llegan a los 9 millones en datos acumulados las ventas tienen signo positivo, subiendo un 2,39%, aunque en este caso es la picadura de pipa, en especial de pipa de agua, la que fundamenta la subida. Sólo los cigarros y cigarrillos y los cigarrillos tienen datos negativos con una bajada en ventas, **- 5,25%** en el caso de los cigarros y cigarrillos y **- 1,16%** en el caso de los cigarrillos. Picadura de liar (14,34%) y picadura de pipa (196,35%) aumentan las ventas en euros.

En tendencia opuesta al mercado de la península y de Islas Baleares, la picadura de liar está reforzando su posición dentro del mercado de Ceuta y Melilla y la picadura de pipa alcanza niveles de venta muy importantes. El cigarrillo baja su aportación en las ventas, pasando del 94,56% de todas las ventas a abril de 2015 al 91,28% a abril de 2016.

3.1.4.- VENTAS DE TABACO EN UNIDADES ACUMULADAS EN EL 2016.

Bajada de las
ventas

Ninguna labor aumenta las ventas en unidades físicas. Los datos homogeneizados de todas las labores dan unas cifras de bajada en ventas del **- 1,17%**.



Bajada más moderada en las ventas de cigarrillos En el caso de los cigarrillos, las ventas de cajetillas de veinte unidades han ascendido a la cifra de 700 millones, un **- 0,63%** menos que el año 2015, en el que se alcanzó una cifra de 705 millones. Los cigarros bajan su volumen en el **- 4,32%**; la picadura de liar baja un **- 3,52%**, y la picadura de pipa que experimenta una bajada del **- 3,72%**.

En datos homogeneizados sería:

Unidades		HOMOGENEIZADOS A Tms.				
Tm.	LABORES	2016	%	2015	%	%Δ 16/15
Tm.	Cigarrillos	14.016,25	83,06	14.105,81	82,61	-0,63
Tm.	Cigarritos*/***	632,31	3,75	661,82	3,88	-4,46
Tm.	Cigarros**/***	154,11	0,91	158,69	0,93	-2,89
Tm.	Liar	1.863,63	11,04	1.931,60	11,31	-3,52
Tm.	Pipa	208,78	1,24	216,84	1,27	-3,72
	TOTAL	16.875,08	100,00	17.074,75	100,00	-1,17
	* Equivalencia 1 cigarrito= 1gramo					
	**Equivalencia 1Cigarro= 2,5 gramos					

➤ Ceuta y Melilla.

En datos acumulados sólo se aprecian cifras negativas en cigarrillos y en cigarros y cigarritos. En el siguiente cuadro podemos comprobar la evolución de ventas.

LABORES	HASTA ABRIL ⁶		
	2016	2015	%Δ15/16
Cigarrillos	3.063.214	3.102.341	-1,26
Cigarros	336.550	347.296	-3,09
Liar	2.375	2.218	7,06
Pipa	13.457	4.304	212,66

3.2.- VENTAS DE CIGARRILLOS.

3.2.1.- VENTA INTERANUAL DE CIGARRILLOS.

Estabilidad en Por lo que respecta a los cigarrillos, las ventas de los doce últimos

⁶ Cigarrillos en cajetillas, picaduras en kilos y cigarros y cigarritos en unidades.



datos interanuales, con una subida moderada en euros.

meses (marzo 2015- abril 2016) han alcanzado la cifra de 2.320 millones de cajetillas, un **- 0,32%** menos que en el mismo periodo del año anterior.

En euros las ventas de cigarrillos aumentaron, en los últimos doce meses, el 0,54%

3.2.2.- TURISMO Y FRONTERA.

Subida de ventas en las zonas turísticas.

Las ventas de cajetillas de cigarrillos en el 2016 en las zonas turísticas y fronterizas, en lo que va de año, han sido de 65,74 millones de cajetillas, el 9,38% de las ventas totales, con una variación positiva respecto al mismo periodo de 2015 del 0,46%. Las ventas en el resto de la Península han sido de 635 millones de cajetillas, un **- 0,75%** menos que en el año 2015. Datos del año 2016:

Provincias	Consumo Nacional			Consumo Turístico y Fronterizo.		
	Abril-16	Abril-15	Δ %	Abril-16	Abril-15	Δ %
Barcelona	80.413.451	79.573.354	1,056%	669.897	737.404	-9,155%
Guipúzcoa	9.930.492	9.832.190	1,000%	5.520.158	5.822.417	-5,191%
Girona	8.336.014	8.443.569	-1,274%	16.325.706	17.075.681	-4,392%
Almería	11.017.489	10.759.409	2,399%	1.035.156	1.076.895	-3,876%
Murcia	22.730.087	22.693.893	0,159%	2.800.226	2.867.691	-2,353%
Tarragona	11.591.865	11.601.785	-0,086%	997.514	1.015.977	-1,817%
Lleida	5.891.629	5.943.383	-0,871%	3.024.532	3.043.212	-0,614%
Navarra	9.249.899	9.389.583	-1,488%	5.277.796	5.238.061	0,759%
Málaga	13.913.561	13.184.996	5,526%	9.429.616	9.124.831	3,340%
Alicante/Alacant	22.073.078	21.636.070	2,020%	13.355.692	12.600.683	5,992%
Granada	14.544.423	14.627.630	-0,569%	259.736	244.825	6,090%
Huesca	3.606.168	3.642.951	-1,010%	673.354	630.462	6,803%
Balears (Illes)	14.047.061	13.844.185	1,465%	6.375.562	5.965.641	6,871%
Resto Provincias	407.722.550	414.673.648	-1,676%	0	0	-
Total	635.067.766	639.846.646	-0,747%	65.744.946	65.443.780	0,460%

3.2.3.- SEGMENTOS CIGARRILLOS.

Primacía de productos con precios baratos.

Con datos del mes de marzo, la concentración de las ventas en los segmentos inferior y bajo alcanzan el 61,47%.



SEGMENTOS	Cajetillas				CIGARRILLOS
CATEGORÍA	COMPAÑÍA	Precio Medio	abr-16	Precio Medio	abr-15
PREMIUM		4,60< P20	17,66%	4,55< P20	16,75%
MARLBORO	PHILIP MORRIS	4,85	15,68%	4,85	14,93%
R 1	ALTADIS/IMPERIAL	4,80	0,33%	4,80	0,32%
LAMBERT & BUTLER	ALTADIS/IMPERIAL	4,70	0,29%	4,70	0,26%
SILK CUT	JTI	4,85	0,24%	4,85	0,24%
MEDIO		4,45< P20 ≤4,60	14,78%	4,40< P20 ≤4,55	16,16%
CHESTERFIELD	PHILIP MORRIS	4,55	8,19%	4,55	9,08%
CAMEL	JTI	4,55	6,54%	4,55	6,48%
CAMEL NON FILTER	JTI	4,55	0,04%	4,55	0,04%
MANITOU	VON EICKEN	4,50	0,01%	4,50	0,004%
BAJO		4,30< P20 ≤4,45	26,59%	4,25< P20 ≤4,40	27,32%
WINSTON	JTI	4,45	9,26%	4,45	9,67%
LUCKY STRIKE	BAT	4,43	5,19%	4,45	4,75%
FORTUNA	ALTADIS/IMPERIAL	4,45	4,96%	4,45	5,73%
NOBEL	ALTADIS/IMPERIAL	4,45	3,75%	4,45	4,10%
INFERIOR		P20 ≤4,30	34,88%	P20 ≤4,25	33,10%
L&M	PHILIP MORRIS	4,28	4,69%	4,29	5,09%
WEST BROOKLYN	ALTADIS/IMPERIAL	4,00	3,36%	4,00	1,90%
WINSTON	JTI	4,19	3,34%	4,21	2,75%
DUCADOS RUBIO	ALTADIS/IMPERIAL	4,27	2,67%	4,27	3,06%
NEGRO			6,09%		6,67%
DUCADOS NEGRO	ALTADIS/IMPERIAL	4,54	4,52%	4,54	4,99%
BN	ALTADIS/IMPERIAL	4,50	0,33%	4,50	0,36%
BULLBRAND	VON EICKEN	3,99	0,29%	3,95	0,29%
HERENCIA	ALTADIS/IMPERIAL	4,80	0,20%	4,80	0,23%

En cuanto a los segmentos es de destacar que, dentro del segmento inferior, el 16,57% (en noviembre era el 15,44%, en diciembre el 15,67%, en enero el 15,82%, en febrero el 16,41% y en marzo el 16,10%) de todas las ventas corresponde a precios de labores iguales o menores de 4,10€ los 20 cigarrillos, esto es, productos que devengan



impuesto mínimo⁷. Del total de ventas de dicha parte del segmento, el 73,15% corresponden a las 4 compañías con mayor cuota de mercado.

3.2.4.- VENTAS POR COMUNIDADES Y PROVINCIAS.

En lo que va del año 2016 sólo 3 Comunidades Autónoma ha obtenido cifras positivas en ventas, en datos acumulados.

Hasta.....	30-Abr-16	30-Abr-15	Incremento
COMUNIDADES AUTONOMAS	Cajetillas (20 uds.)	Cajetillas (20 uds.)	%
Extremadura	17.542.060	18.423.762	-4,79%
Castilla y León	36.911.377	38.297.925	-3,62%
Castilla-La Mancha	31.759.076	32.787.578	-3,14%
Cantabria	9.584.329	9.882.245	-3,01%
Galicia	39.986.395	41.182.812	-2,91%
Madrid (Comunidad de)	96.246.827	98.401.572	-2,19%
Asturias (Principado de)	17.856.694	18.208.221	-1,93%
País Vasco	37.815.386	38.327.267	-1,34%
Rioja (La)	5.069.029	5.126.555	-1,12%
Aragón	22.579.231	22.747.210	-0,74%
Navarra (Comunidad Foral de)	14.527.695	14.627.645	-0,68%
Cataluña	127.250.608	127.434.365	-0,14%
Murcia (Región de)	25.530.313	25.561.583	-0,12%
Comunidad Valenciana	85.905.708	84.855.910	1,24%
Andalucía	111.825.360	109.615.949	2,02%
Balears (Illes)	20.422.623	19.809.826	3,09%
Totales	700.812.712	705.290.426	-0,63%

Por provincia, 10 de ellas, en datos acumulados, tienen números positivos, como se refleja en el siguiente cuadro:

⁷ En euros sólo representa el 14,92% de todas las ventas.



Hasta.....	30-Abr-16	30-Abr-15	Incremento
PROVINCIAS	Cajetillas (20 uds.)	Cajetillas (20 uds.)	%
Ávila	2.499.431	2.666.960	-6,28%
Zamora	2.678.128	2.845.884	-5,89%
Badajoz	10.748.271	11.374.342	-5,50%
Soria	1.286.938	1.361.417	-5,47%
Albacete	6.142.271	6.495.040	-5,43%
Salamanca	4.768.439	5.013.936	-4,90%
Lugo	4.982.760	5.181.976	-3,84%
Cuenca	3.423.714	3.559.120	-3,80%
Cáceres	6.793.789	7.049.420	-3,63%
Ciudad Real	8.096.345	8.387.116	-3,47%
Pontevedra	12.937.001	13.387.008	-3,36%
Girona	24.661.720	25.519.250	-3,36%
Valladolid	7.726.436	7.981.923	-3,20%
Jaén	10.430.303	10.768.323	-3,14%
Cantabria	9.584.329	9.882.245	-3,01%
León	7.513.864	7.733.504	-2,84%
Palencia	2.721.716	2.800.904	-2,83%
Ourense	4.759.664	4.896.136	-2,79%
Segovia	2.203.831	2.260.757	-2,52%
Coruña (A)	17.306.970	17.717.692	-2,32%
Madrid	96.246.827	98.401.572	-2,19%
Burgos	5.512.595	5.632.640	-2,13%
Guadalajara	3.760.686	3.839.699	-2,06%
Teruel	2.227.090	2.273.264	-2,03%
Asturias	17.856.694	18.208.221	-1,93%
Álava	4.784.863	4.865.826	-1,66%
Toledo	10.336.061	10.506.602	-1,62%
Córdoba	10.248.282	10.386.465	-1,33%
Guipúzcoa	15.450.650	15.654.607	-1,30%
Vizcaya	17.579.873	17.806.835	-1,27%
Rioja (La)	5.069.029	5.126.555	-1,12%
Zaragoza	16.072.620	16.200.533	-0,79%
Lleida	8.916.161	8.986.595	-0,78%
Navarra	14.527.695	14.627.645	-0,68%
Valencia/València	41.224.586	41.460.116	-0,57%
Granada	14.804.218	14.872.455	-0,46%
Tarragona	12.589.379	12.617.762	-0,22%



Murcia	25.530.313	25.561.583	-0,12%
Huesca	4.279.522	4.273.413	0,14%
Barcelona	81.083.348	80.310.758	0,96%
Castellón/Castelló	9.252.352	9.159.041	1,02%
Almería	12.052.585	11.836.304	1,83%
Sevilla	21.388.255	20.869.742	2,48%
Huelva	8.374.978	8.164.330	2,58%
Balears (Illes)	20.422.623	19.809.826	3,09%
Alicante/Alacant	35.428.770	34.236.753	3,48%
Málaga	23.343.178	22.309.828	4,63%
Cádiz	11.183.561	10.408.502	7,45%
Totales	700.812.712	705.290.426	-0,63%

3.2.5.- VENTAS POR FABRICANTES.

Predominio en el mercado de las cuatro grandes compañías. En datos acumulados a 2016, el 95,48% de la venta de cigarrillos ha sido realizado por cuatro compañías, Philip Morris con el 33,90%, Altadis-Imperial con el 30,08%, Japan Tobacco Internacional (JTI) con el 21,53% y British American Tobacco (BAT), con el 9,97%. Hace un año estas mismas compañías vendieron el 95,52% del total de ventas, por lo que disminuyen su cuota un **- 0,04%**. De estas cuatro compañías Philip Morris y BAT mejoran su cuota de mercado.

De las grandes compañías sólo Altadis-Imperial y JTI venden menos unidades y facturan menos euros que en el mismo periodo del año anterior.

El resto de las ventas, 4,52%, ha sido realizado por HVL⁸ (1,13%), Grand River Enterprises⁹ (1,10%), Von Eicken¹⁰ (0,82%), Karelia Tobacco Company INC¹¹ (0,66%) y Dos Santos¹² (0,19%) y el resto de fabricantes (0,63%). Estas empresas tienen la mayoría de sus productos en el segmento inferior, donde la competencia es mayor.

⁸Elisyr,

⁹Mark 1.

¹⁰Bullbrand o Burton,

¹¹Karelia, American Legend, Omé.

¹²Desert Gold.



El operador con mayor volumen de ventas en el año 2016 es Philip Morris con una cifra de 237 millones de cajetillas por importe de 1.095 millones de euros, y una cuota de mercado del 33,90%, 0,99% más que hace un año, con una subida en la cifra de ventas de cajetillas del 2,37%, y del 2,50% en el importe de sus ventas en euros.

Altadis/Imperial ocupa el segundo lugar con un volumen de ventas de 210 millones de cajetillas por importe de 912 millones de euros, y una cuota de mercado del 30,08%, - 0,97% menos que en el mismo periodo de 2015. Han bajado sus ventas en cajetillas el - 3,75%, y también un - 3,91% en euros.

JTI es el tercer operador, con una cuota de mercado del 21,53%, con una bajada del - 0,30% respecto a la cuota de hace un año y un volumen de 150 millones de cajetillas vendidas por un importe de 667 millones de euros. Respecto al mismo periodo de 2015, ha bajado su volumen de ventas en cajetillas el - 2,02% y sus ventas euros disminuyen un - 2,06%.

BAT, en el año 2016, se sitúa en el 9,97% de cuota de mercado, frente al 9,73% en el mismo periodo del pasado año, lo que ha supuesto un aumento de 0,24 puntos y que sus ventas alcancen la cifra de 69 millones de cajetillas por importe de 304 millones de euros.

Los otros cinco siguientes operadores, que han realizado el 3,89% de las ventas totales, disminuyen el volumen de ventas del pasado año, vendiendo 343 mil cajetillas menos, con una bajada en ventas de 724 mil euros respecto al año pasado. Esto supone que han vendido 27 millones de cajetillas por un importe de 108 millones de euros.

Todo ello ha supuesto, en datos acumulados, un precio medio por cajetilla de 4,43€, igual que el acumulado del año pasado.

3.2.6.- VENTAS POR MARCAS.

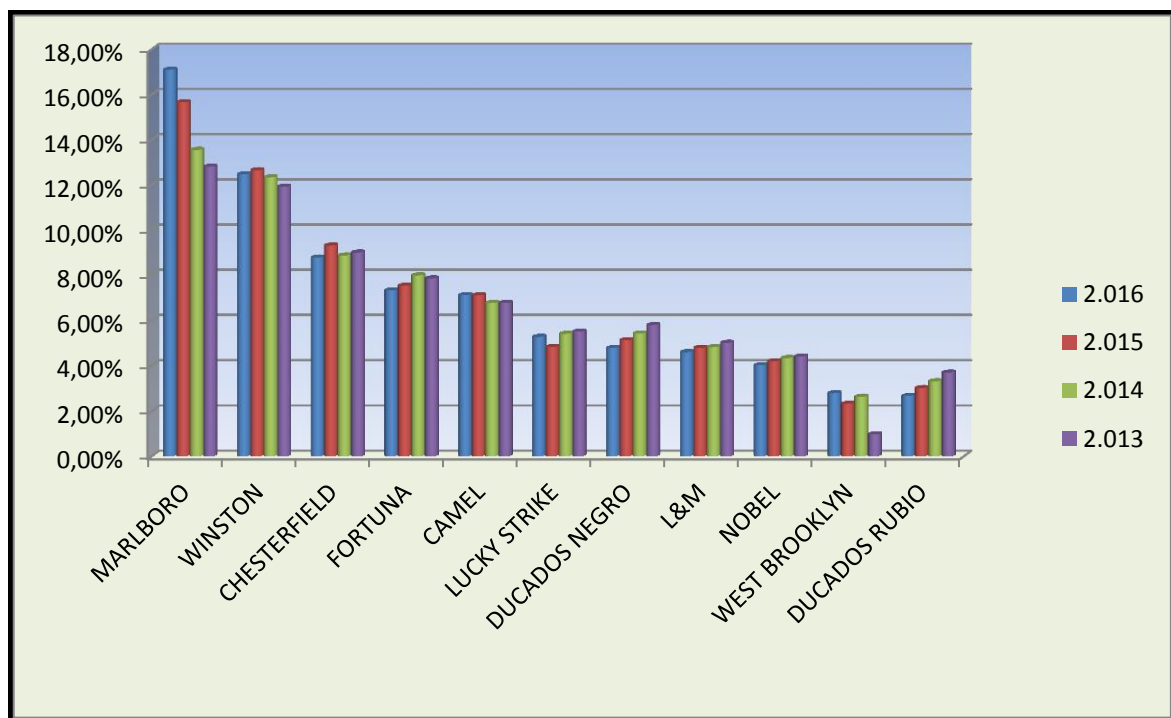
Las marcas más vendidas en lo que va del año 2016, sólo teniendo en cuenta la marca principal, sin incluir las segundas marcas con distinto precio, han sido Marlboro con el 17,10%, Winston con el 12,48%, Chesterfield con el 8,79%, Fortuna con el 7,34% y Camel con el 7,14% de cuotas de participación en el total de ventas.

De las 11 primeras marcas del mercado Marlboro, Lucky Strike y



West Brooklyn han tenido subida de cuota.

En datos acumulados, la marca Marlboro se ha vendido 109 millones de cajetillas un 8,42% más que en el 2015. Winston ha vendido 88 millones de cajetillas, un **- 1,84%** menos que hace un año. Chesterfield se sitúa en tercer lugar con unas ventas de 60 millones de cajetillas y Fortuna, que ocupa el cuarto puesto, ha vendido 52 millones de cajetillas.



De las 11 primeras marcas, que supone el 77,05% del mercado, la primera marca del segmento Premium (Marlboro), la tercera del segmento bajo (Lucky Strike) y la tercera del segmento inferior (West Brooklyn) tienen una evolución positiva si la comparamos con el año 2015, siendo estas 3 marcas el 25,19% del mercado.

3.3.- DATOS DEL RESTO DE LABORES.

Ligera bajada en la posición del resto de labores.

En euros, el resto de labores de tabaco (Cigarros, Picadura de Liar y Pipa) en el mes de abril representan el 13,67% de las ventas totales del mercado un **- 0,42%** menos que hace un año. En datos acumulados suponen el 13,45% del mercado.



En datos acumulados, de todas ellas destaca la **picadura de liar** que participa en el 8,78% del total de ventas, con una disminución, respecto al año 2015 del **- 3,20%** por su importe en euros y de **- 3,52%** en kilos.

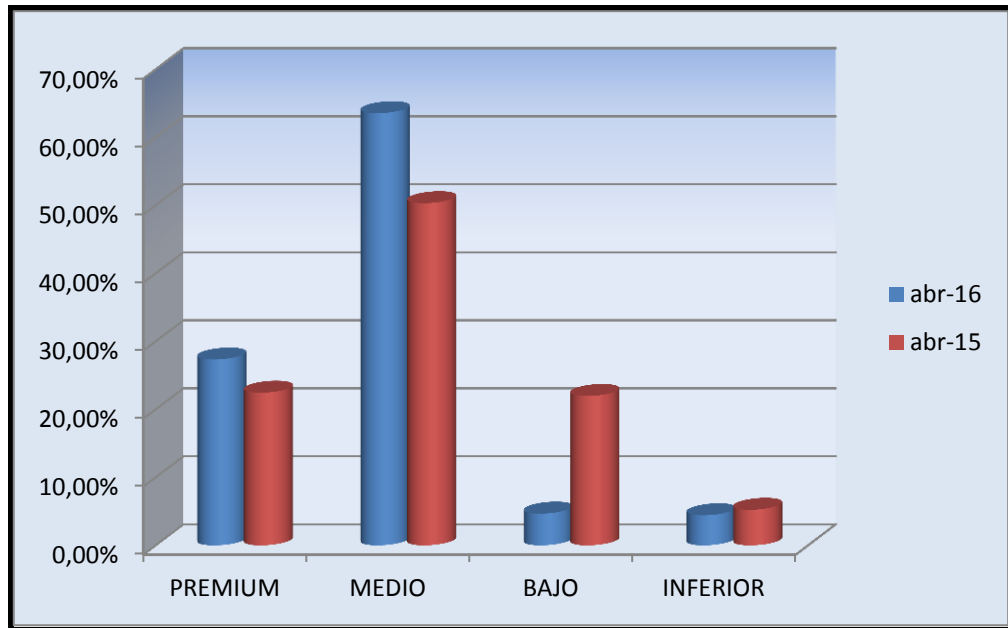
Podemos, en este cuadro, ver la evolución por segmentos en el mes de abril.

SEGMENTOS	kilos	LIAR			
CATEGORÍA	COMPAÑÍA	Precio	abr-16	Precio	abr-15
PREMIUM		170 < Kg	27,34%	170 < Kg	22,46%
MARLBORO	PHILIP MORRIS	172,39	6,42%	172,43	6,48%
GOLDEN VIRGINIA	ALTADIS/IMPERIAL	176,19	5,39%	176,20	4,83%
CAMEL	JTI	180,63	5,26%	181,88	4,95%
MANITOU	VON EICKEN	170,48	3,89%	167,27	3,49%
MEDIO		166 < Kg ≤ 170	63,56%	166 < Kg ≤ 170	50,33%
DUCADOS	ALTADIS/IMPERIAL	168,90	14,44%	169,06	16,00%
PUEBLO	POSCHL TABAK	166,28	13,92%	164,60	12,37%
WINSTON	JTI	168,65	10,87%	167,74	10,81%
FLANDRIA	FLANDRIA N.V.	169,27	5,85%	166,65	4,65%
BAJO		162 < Kg ≤ 166	4,67%	162 < Kg ≤ 166	21,98%
JOHN PLAYER SP.	ALTADIS/IMPERIAL	165,45	1,40%	165,30	2,06%
ORIGENES	ALTADIS/IMPERIAL	162,48	1,18%	162,62	1,23%
ELIXYR	HVL	165,69	0,43%	164,38	0,52%
TURNER	POSCHL TABAK	165,00	0,31%	165,00	0,31%
INFERIOR		Kg ≤ 162	4,43%	Kg ≤ 162	5,24%
DOMINGO	GRYSON	160,00	3,65%	160,15	4,21%
BULLBRAND	VON EICKEN	160,00	0,43%	159,56	0,46%
BRAVO	CONTINENTAL TOB.	156,91	0,10%	155,77	0,11%
LOOK OUT	HEUPINK & BLOEMEN	157,32	0,08%	157,07	0,12%

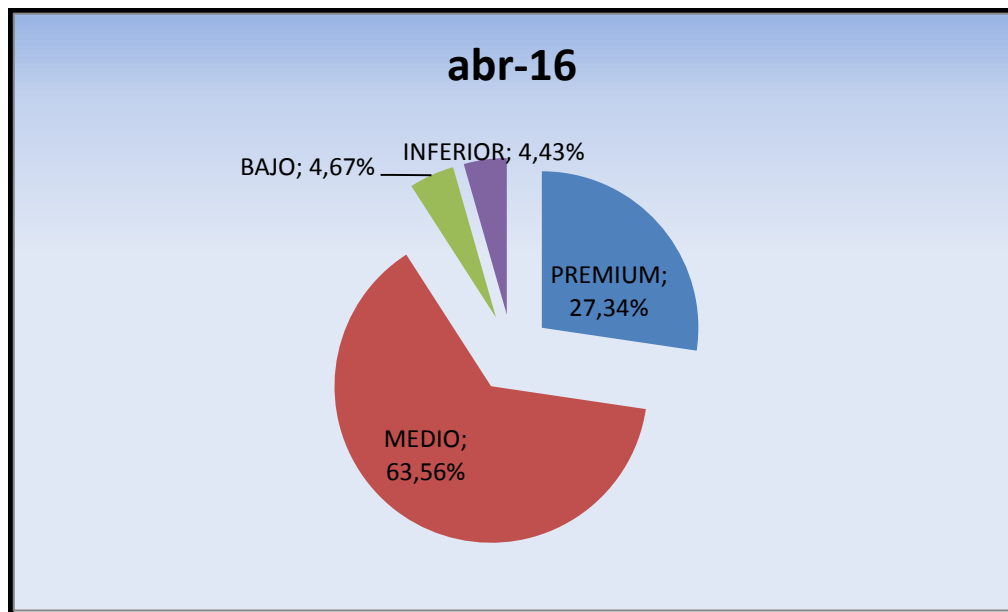


Equivalencia en 20 gramos:

SEGMENTOS	20 gramos	LIAR			
CATEGORÍA	COMPAÑÍA	Precio	abr-16	Precio	abr-15
PREMIUM		3,40 < 20 gr	27,34%	3,40 < 20 gr	22,46%
MARLBORO	PHILIP MORRIS	3,45	6,42%	3,45	6,48%
GOLDEN VIRGINIA	ALTADIS/IMPERIAL	3,52	5,39%	3,52	4,83%
CAMEL	JTI	3,61	5,26%	3,64	4,95%
MANITOU	VON EICKEN	3,41	3,89%	3,35	3,49%
MEDIO		3,32 < 20 g ≤ 3,40	63,56%	3,32 < 20 g ≤ 3,40	50,33%
DUCADOS	ALTADIS/IMPERIAL	3,38	14,44%	3,38	16,00%
PUEBLO	POSCHL TABAK	3,33	13,92%	3,29	12,37%
WINSTON	JTI	3,37	10,87%	3,35	10,81%
FLANDRIA	FLANDRIA N.V.	3,39	5,85%	3,33	4,65%
BAJO		3,24 < 20g ≤ 3,32	4,67%	3,24 < 20g ≤ 3,32	21,98%
JOHN PLAYER SP.	ALTADIS/IMPERIAL	3,31	1,40%	3,31	2,06%
ORIGENES	ALTADIS/IMPERIAL	3,25	1,18%	3,25	1,23%
ELIXYR	HVL	3,31	0,43%	3,29	0,52%
TURNER	POSCHL TABAK	3,30	0,31%	3,30	0,31%
INFERIOR		20g ≤ 3,24	4,43%	20g ≤ 3,24	5,24%
DOMINGO	GRYSON	3,20	3,65%	3,20	4,21%
BULLBRAND	VON EICKEN	3,20	0,43%	3,19	0,46%
BRAVO	CONTINENTAL TOB.	3,14	0,10%	3,12	0,11%
LOOK OUT	HEUPINK & BLOEMEN	3,15	0,08%	3,14	0,12%



Comparativa por segmentos.



Peso específico de cada segmento.

Bajada en las ventas de cigarrillos y cigarritos

En datos **acumulados**, los **cigarros y cigarritos** suponen el 4,24% del mercado, con una bajada del **- 3,47%** en euros, y un **- 4,32%** en unidades.

Estos son los datos **mensuales** concretos de ventas por cigarrillos y cigarros.



Euros	abr-16	abr-15	Variación
Cigarritos	28.541.088,59	29.703.804,31	-3,91%
Cigarros	12.410.159,13	12.958.237,71	-4,23%
Total	40.951.247,72	42.662.042,02	-4,01%
Unidades	abr-16	abr-15	Variación
Cigarritos	166.599.162	173.111.676	-3,76%
Cigarros	16.769.589	17.613.817	-4,79%
Total	183.368.751	190.725.493	-3,86%

Esto significa que el cigarrillo ha pasado de suponer el 90,76% de las ventas en abril de 2015 al 90,85% en abril de 2016. En este sentido podemos confrontar los segmentos de lo que son propiamente cigarros:

SEGMENTOS	Unidades	CIGARROS		
CATEGORÍA	COMPAÑÍA	Precio	abr-16 Precio	abr-15
PREMIUM		8 < Und	0,05%	8 < Und 0,03%
HOYO DE MONTERREY	HABANOS SA	10,65	0,01%	8,52 0,01%
COHIBA	HABANOS SA	17,79	0,01%	18,10 0,01%
RAMON ALLONES	HABANOS SA	9,87	0,01%	6,18 0,00%
TRINIDAD	HABANOS SA	13,58	0,00%	9,06 0,00%
MEDIO		5 < Und ≤ 8	0,16%	5 < Und ≤ 8 0,20%
MONTECRISTO	HABANOS SA	7,11	0,08%	7,85 0,10%
FLOR DE T. PARTAGAS	HABANOS SA	7,23	0,03%	6,82 0,04%
ROMEO Y JULIETA	HABANOS SA	6,91	0,02%	6,97 0,02%
BAJO		1 < Und ≤ 5	1,09%	1 < Und ≤ 5 1,13%
FARIAS	ALTADIS/IMPERIAL	1,14	0,47%	1,14 0,53%
VEGAFINA	ALTADIS/IMPERIAL	2,89	0,11%	2,73 0,10%
JOSE L. PIEDRA	HABANOS SA	1,46	0,10%	1,41 0,09%
TOSCANO	MANIFATTURE S. TOSCANO	1,04	0,05%	1,02 0,05%
INFERIOR		Und ≤ 1	7,85%	Und ≤ 1 7,88%
CALYPSO	CANARIENSE	0,47	2,61%	0,46 2,70%
EL GUAJIRO	TABACOS EL GUAJIRO	0,39	0,89%	0,39 0,94%
TRABUCOS	TABACOS EL GUAJIRO	0,25	0,86%	0,25 0,91%
LA DALIA	CANARIENSE	0,66	0,82%	0,65 0,90%



En cuanto a los cigarrillos, caben destacar, por cuotas:

Mes.....:	abr-16	Precio	abr-15	Precio	COMPAÑÍA
MARCAS	Unidades	Medio	Unidades	Medio	
BRANIFF (cig)	10,72%	0,14	11,08%	0,14	VILLIGER
CALYPSO (cig)	7,17%	0,26	7,85%	0,26	CANARIENSE
COBURN (cig)	6,68%	0,14	7,80%	0,14	ALTADIS/IMPERIAL
ROLL'S (cig)	6,22%	0,14	6,21%	0,14	VILLIGER
SILVERADO (cig)	6,11%	0,12	5,90%	0,12	CONTINENTAL TOBACCO
BULLBRAND (cig)	5,53%	0,13	5,50%	0,13	VON EICKEN
AMIGOS (cig)	5,01%	0,15	5,35%	0,15	J. CORTES CIGARS
CHESTERFIELD (cig)	4,54%	0,14	4,20%	0,14	PHILIP MORRIS
FARIAS (cig)	4,01%	0,23	4,45%	0,23	ALTADIS/IMPERIAL
DUCADOS (cig)	3,40%	0,15	4,27%	0,15	ALTADIS/IMPERIAL

Bajada del El **tabaco de pipa**, en lo que va del año 2016, representa tabaco de pipa. solamente el 0,43% del total de ventas en euros, con una disminución de ventas en kilos respecto al mismo periodo del año 2015 del **-3,72%**.

4.- RECAUDACIÓN.

Debemos recordar que las cifras de recaudación de Impuestos recogidas en este Informe, son estimaciones de la liquidación de IIEE e IVA sobre las cifras de ventas de los distribuidores a los expendedores, referidas al mes de la fecha.

4.1.- IMPUESTOS ESPECIALES.

➤ Datos del Comisionado para el Mercado de Tabacos.

Equilibrio en los En base a estas estimaciones, la recaudación de impuestos ingresos mensuales. especiales sobre las labores de tabaco en abril de 2016 presenta un aumento del 0,27%, que en cigarrillos supone una subida del 0,64%.

En otro orden de cosas, al objeto de acercarnos mejor a la evolución real del mercado, se acompaña un ejercicio donde se determina las cuantías que corresponderían por epígrafe, tomando el



mínimo y el recargo sólo en lo que restaría para completar la recaudación calculada, y su comparación con el mismo periodo del año anterior:

Elasticidad precio/recaudación					
(datos acumulados a ABRIL 2016)					
	Ad-valorem	Específico	Mínimo	Doble Mínimo	TOTAL RECAUDACIÓN
Cigarrillos	1.350.734.764	282.966.683	292.659.716	6.349	1.926.367.513
Cigarros/cigarritos	8.261.438	0	4.292.048	22.696.312	35.249.797
Liar	10.716.912	2.992.615	153.906.472	13.337.593	180.953.592
Pipa	2.119.397		2.743.959	0	4.863.357
TOTAL RECAUDACIÓN	1.371.832.511	285.959.298	453.602.195	36.040.254	2.147.434.259

Elasticidad precio/recaudación					
(datos acumulados a ABRIL 2015)					
	Ad-valorem	Específico	Mínimo	Doble Mínimo	TOTAL RECAUDACIÓN
Cigarrillos	1.391.912.475	292.630.821	252.598.147	-220	1.937.141.224
Cigarros/cigarritos	8.267.313	0	4.685.091	23.637.445	36.589.849
Liar	9.865.981	2.737.112	153.164.304	22.109.278	187.876.675
Pipa	2.829.876	0	2.287.739	0	5.117.615
TOTAL RECAUDACIÓN	1.412.875.645	295.367.933	412.735.282	45.746.503	2.166.725.363

Vemos como el 63,88% de la recaudación viene determinada por el Ad valorem, que en cigarrillos llega al 70,12%.

Bajan los ingresos acumulados. En datos acumulados, la recaudación de impuestos especiales sobre las labores de tabaco presenta una disminución del **- 0,89%**, que en cigarrillos supone una bajada del **- 0,56%**.

➤ **Comparativa con los datos de recaudación de la Agencia Tributaria.**

El último informe disponible de la Agencia Tributaria es el de marzo de 2016, que contiene el resultado de las declaraciones-liquidaciones de los distribuidores por salidas de sus depósitos fiscales en los meses de diciembre de 2015, enero y febrero de 2016.

Así, con criterio de caja, comparamos estas cifras con las de recaudación estimadas correspondiente a las ventas de los distribuidores



a los expendedores de los mismos meses:

Datos de recaudación de labores de tabaco				
	MARZO	2016	2015	
EN EL MES		Total	Total	Total
+ Agencia Tributaria		457	346	32,08%
+ Comisionado		506	456	10,96%
Diferencia		- 49	- 110	
ACUMULADO		Total	Total	Total
+ Agencia Tributaria		1.479	1.466	0,89%
+ Comisionado		1.629	1.587	2,65%
Diferencia		- 150	- 121	

El resultado presenta una diferencia negativa (- 49 Mill.€) de la cifra recaudada por la AEAT en el mes de marzo sobre la estimada por el CMT. En, términos acumulados la desviación es también negativa (- 150 Mill. €) siendo menores los ingresos realizados en sus declaraciones por los distribuidores con relación a la evolución de las compras de los expendedores (ventas de distribuidores).

4.2.- IVA

Equilibrio en la recaudación mensual.

El IVA sube el mes de abril de 2016 sobre el mismo mes del año anterior un 0,09%, que, en lo que se refiere a la recaudación asociada los cigarrillos, supone una subida del 0,57%.

En la recaudación acumulada, se produce una bajada del - 0,95% en recaudación total, que en cigarrillos supone el - 0,55%.

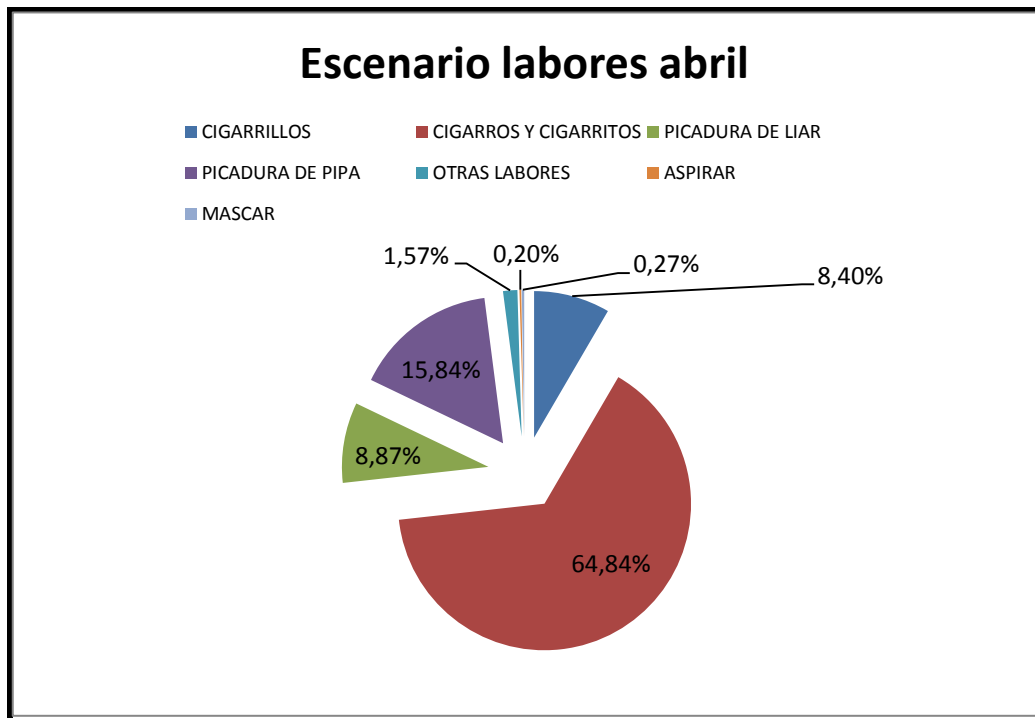


5.- INDICADORES MÁS DESTACADOS DE LA GESTIÓN DEL COMISIONADO.

5.1.- ACTIVIDAD ÁREA MAYORISTA.

En abril se presentaron 92 campañas promocionales. Asimismo se dictaron 5 resoluciones de publicación de precios y se presentaron 1 ediciones limitadas. Respecto al número de labores, en el mes se dieron de alta 161 nuevas labores.

LABOR	abr-16				abr-15			
	Hasta la fecha	Altas	Bajas	Acumuladas	Altas	Bajas	Acum	16/15
CIGARRILLOS	470			470	4	3	446	5,38%
CIGARROS/CITOS	3.504	127	5	3.626	22	0	3.176	14,17%
LIAR	492	6	2	496	5	5	467	6,21%
PIPA	865	21		886	11		763	16,12%
OTRAS	81	7		88			71	23,94%
ASPIRAR	11			11			11	0,00%
MASCAR	15			15	2		13	15,38%
TOTAL	5.438	161	7	5.592	44	8	4.947	13,04%





5.2.- ÁREA MINORISTA.

En el Área Minorista se han dictado en el mes de abril 159 resoluciones de diversos procedimientos.

Tipo de procedimiento	abr-16	abr-15	Acum 16	Acum 15	% Abr.	% Acum
Extensión Transitoria	10	19	28	4	-47,37%	-24,32%
Cambio de emplazamiento	11	14	50	38	-21,43%	-28,57%
Obras	2	4	8	5	-50,00%	-33,33%
Transmisión inter vivos con obras	0	0	0	0		
Transmisión mortis causa con obras	0	0	0	0		
Almacén complementario	1	1	4	0	0,00%	0,00%
Transmisión inter vivos	29	33	123	67	-12,12%	-16,89%
Transmisión inter vivos y cambio de emplazamiento	14	17	46	15	-17,65%	-8,00%
Transmisión mortis causa y cambio de emplazamiento	0	0	0	1		
Transmisión mortis causa	0	4	17	13	-100,00%	-15,00%
Comercialización de otros productos	59	259	341	100	-77,22%	-9,31%
Cierres temporales	29	41	124	103	-29,27%	-7,46%
Extinción de la concesión	2	2	24	19	0,00%	60,00%
Genéricos	2	14	17	33	-85,71%	-60,47%
Totales	159	408	782	398	-61,03%	-13,97%

Por lo que se refiere a los puntos de venta con recargo, se han



grabado en abril 4.823 solicitudes quedando pendientes de grabar 1.139 solicitudes. Las autorizaciones en abril ascendieron a 3.712.

	abr-16	abr-15	ACUM 16	ACUM 15	Abr %	ACUM %
SOLICITUDES GRABADAS	5.869	4.985	19.718	21.208	17,73%	-7,03%
SOLICITUDES PENDIENTES	1.139	7.788	1.139	7.788	-85,37%	-85,37%
SOLICITUDES TOTALES	7.008	12.773	20.857	28.996	-45,13%	-28,07%
AUTORIZACIONES	3.712	1.606	14.595	10.267	131,13%	42,15%
Quioscos	42	13	198	98	223,08%	102,04%
L. E. V. Prensa	72	7	199	105	928,57%	89,52%
T. C. en E.S.	61	37	259	293	64,86%	-11,60%
T. C. General	11	4	44	57	175,00%	-22,81%
Bares, Hoteles...	3.526	1.545	13.895	9.714	128,22%	43,04%
SUBSANACIONES	514	139	1.212	901	269,78%	34,52%
DESISTIMIENTOS	48	19	193	206	152,63%	-6,31%
DENEGACIONES	30	37	241	228	-18,92%	5,70%
MODIFICACIONES	369	1.586	3.082	6.747	-76,73%	-54,32%
SOLIC. MODIFI.	369	1.586	3.082	6.747	-76,73%	-54,32%
SOLICITUDES PEND.	2.449	11.993	2.449	11.993	-79,58%	-79,58%
SOLIC. TOTALES Mod.	2.818	13.579	5.531	18.740	-79,25%	-70,49%

5.3.- ACTIVIDAD ÁREA INSPECCIÓN.

En el Área de Inspección en abril se iniciaron 383 expedientes, 354 para puntos de venta con recargo y 29 para expendedurías.

En abril de 2015 se iniciaron 369 expedientes, 347 a puntos de venta con recargo, 19 a expendedurías y 3 a mayoristas.

ABRIL	2016	2015	%Δ16/15	Acumuladas	2016	2015	%Δ16/15
Expedientes PVR	354	347	2,02%	Expedientes PVR	1.385	1.101	25,79%
Expedientes expe	29	19	52,63%	Expedientes expe	123	86	43,02%
Expe. Mayoristas	0	3	-100,00%	Expe. Mayoristas	2	4	-50,00%
Total expe	383	369	3,79%	Total expe	1.510	1.191	26,78%



6.- CUADRO ESTADISTICO.

En el cuadro adjunto figura un resumen de las ventas en unidades, en euros e impuestos calculados, en el mes de abril de 2016 y 2015, de todas las labores de tabaco:

MERCADO DE TABACOS ABRIL 2016

UNIDADES										
HASTA 30 DE ABRIL					ABRIL					
LABORES	2016		2015	%Δ16/15	2016		2015		%Δ16/15	
Cigarrillos *	700.812.712		705.290.426	-0,63	185.371.289		183.900.927		0,80	
Cigarros	693.956.792		725.290.304	-4,32	183.368.751		190.725.493		-3,86	
Liar **	1.863.626		1.931.602	-3,52	501.609		513.539		-2,32	
Pipa **	208.778		216.835	-3,72	56.282		60.287		-6,64	
EUROS										
HASTA 30 DE ABRIL					ABRIL					
LABORES	2016		2015	%Δ16/15	2016		2015		%Δ16/15	
Cigarrillos	3.106.592.811	86,55	3.123.822.636	86,20	-0,55	821.656.077	86,33	816.989.627	85,92	0,57
Cigarros	152.280.733	4,24	157.751.349	4,35	-3,47	40.951.248	4,30	42.662.042	4,49	-4,01
Liar	315.330.686	8,78	325.750.993	8,99	-3,20	85.000.821	8,93	86.678.859	9,12	-1,94
Pipa	15.292.763	0,43	16.525.804	0,46	-7,46	4.112.362	0,43	4.582.608	0,48	-10,26
TOTAL	3.589.496.994	100,00	3.623.850.781	100,00	-0,95	951.720.508	100,00	950.913.135	100,00	0,08
IMPUESTOS ESPECIALES										
HASTA 30 DE ABRIL					ABRIL					
LABORES	2016		2015	%Δ16/15	2016		2015		%Δ16/15	
Cigarrillos	1.926.367.513	89,71	1.937.141.224	89,40	-0,56	509.541.134	89,56	506.301.086	89,23	0,64
Cigarros	35.249.797	1,64	36.589.849	1,69	-3,66	9.393.207	1,65	9.752.287	1,72	-3,68
Liar	180.953.592	8,43	187.876.675	8,67	-3,68	48.693.047	8,56	49.948.262	8,80	-2,51
Pipa	4.863.357	0,23	5.117.615	0,24	-4,97	1.315.203	0,23	1.420.314	0,25	-7,40
TOTAL	2.147.434.259	100,00	2.166.725.363	100,00	-0,89	568.942.591	100,00	567.421.949	100,00	0,27
IVA										
HASTA 30 DE ABRIL					ABRIL					
LABORES	2016		2015	%Δ16/15	2016		2015		%Δ16/15	
Cigarrillos	526.823.728	86,57	529.745.604	86,22	-0,55	139.338.479	86,35	138.547.131	85,94	0,57
Cigarros	25.683.030	4,22	26.605.681	4,33	-3,47	6.906.666	4,28	7.195.201	4,46	-4,01
Liar	53.474.561	8,79	55.241.663	8,99	-3,20	14.414.650	8,93	14.699.216	9,12	-1,94
Pipa	2.593.385	0,43	2.802.487	0,46	-7,46	697.385	0,43	777.130	0,48	-10,26
TOTAL	608.574.704	100,00	614.395.435	100,00	-0,95	161.357.180	100,00	161.218.678	100,00	0,09
€/cajetilla	4,43		4,43	0,08	4,43		4,44		-0,23	

* Cajetillas de 20 unidades.

** Kgs.



MERCADO DE TABACOS ABRIL 2016

CEUTA Y MELILLA										
UNDADES										
HASTA 30 DE ABRIL					ABRIL					
LABORES	2016		2015	%Δ15/14	2016		2015		%Δ15/14	
Cigarrillos *	3.063.214		3.102.341	-1,26	801.330		847.257		-5,42	
Cigarros	336.550		347.296	-3,09	84.714		89.240		-5,07	
Liar **	2.375		2.218	7,06	637		627		1,60	
Pipa **	13.457		4.304	212,66	2.297		1.033		122,36	
EUROS										
HASTA 30 DE ABRIL					ABRIL					
LABORES	2016		2015	%Δ15/14	2016		2015		%Δ15/14	
Cigarrillos	8.250.251	91,28	8.347.314	94,56	-1,16	2.156.632	92,45	2.278.275	94,66	-5,34
Cigarros	118.664	1,31	125.234	1,42	-5,25	30.962	1,33	33.192	1,38	-6,72
Liar	240.241	2,66	210.106	2,38	14,34	64.314	2,76	59.698	2,48	7,73
Pipa	429.107	4,75	144.799	1,64	196,35	80.957	3,47	35.534	1,48	127,83
TOTAL	9.038.262	100,00	8.827.452	100,00	2,39	2.332.865	100,00	2.406.699	100,00	-3,07
€/cajetilla	2,69		2,69	0,10	2,69		2,69		0,09	

* Cajetillas de 20 unidades.

** Kgs.



7.- VENTAS EN FRANCIA E ITALIA. COMPARATIVA EN ABRIL¹³.

Aquí tenemos una comparativa de los datos con los dos mercados monopolizados más importantes en Europa, Francia e Italia¹⁴.

ITALIA						
LABORES	ENERO - ABRIL			ABRIL		
	2016	2015	%Δ16/15	2016	2015	%Δ16/15
Cigarrillos *	1.157.998.511	1.139.976.195	1,58	302.590.278	316.400.865	-4,36
Cigarros	146.639.750	148.086.968	-0,98	37.654.518	41.142.226	-8,48
Liar **	1.309.635	1.277.105	2,55	340.851	355.768	-4,19
Pipa **	74.986	74.605	0,51	19.271	20.182	-4,51
FRANCIA						
LABORES	ENERO - ABRIL			ABRIL		
	2016	2015	%Δ16/15	2016	2015	%Δ16/15
Cigarrillos *	721.355.210	728.536.810	-0,99	187.721.860	200.060.757	-6,17
Cigarros	395.312.248	420.727.410	-6,04	102.101.116	112.443.943	-9,20
Liar **	2.945.283	2.844.788	3,53	792.364	777.248	1,94
Pipa **	85.538	89.059	-3,95	23.270	23.308	-0,16
ESPAÑA						
LABORES	ENERO - ABRIL			ABRIL		
	2016	2015	%Δ16/15	2016	2015	%Δ16/15
Cigarrillos *	700.812.712	705.290.426	-0,63	185.371.289	183.900.927	0,80
Cigarros	693.956.792	725.290.304	-4,32	183.368.751	190.725.493	-3,86
Liar **	1.863.626	1.931.602	-3,52	501.609	513.539	-2,32
Pipa **	208.778	216.835	-3,72	56.282	60.287	-6,64

En este punto hacemos un ejercicio de “igualar” los datos de ventas en kilos, eliminando los datos de cigarros y cigarrillos porque no tenemos los datos de ventas por tipo (cigarro o cigarrillo), y tenemos estos datos comparativos:

¹³ Datos facilitados por LOGISTA.

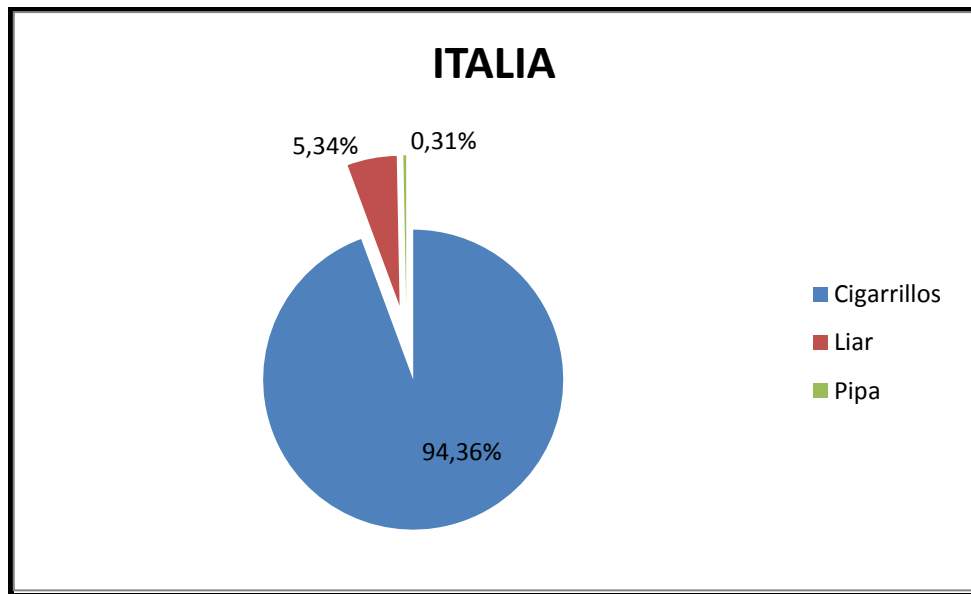
^{14*} Cajetillas de 20 unidades.

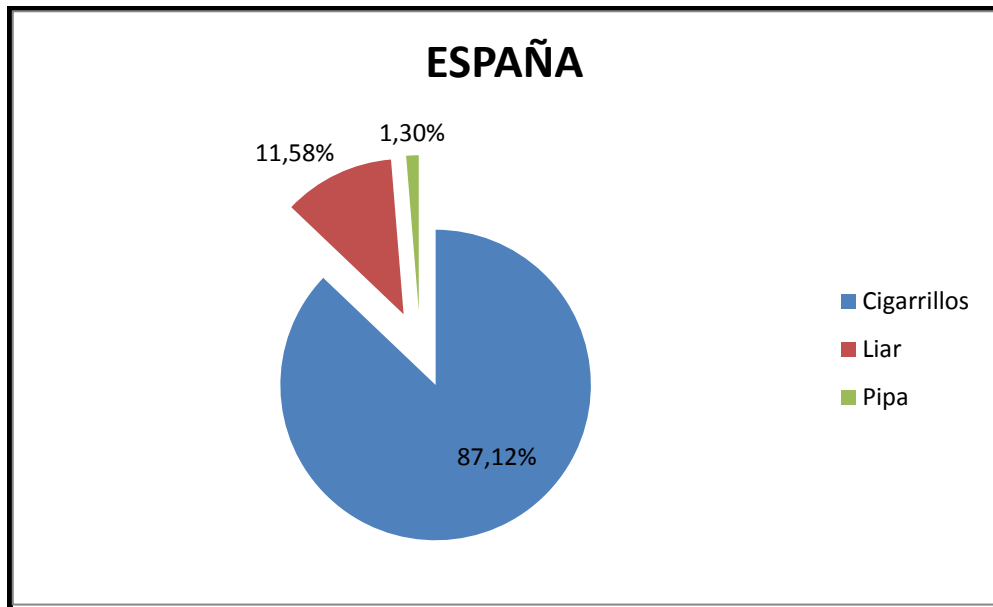
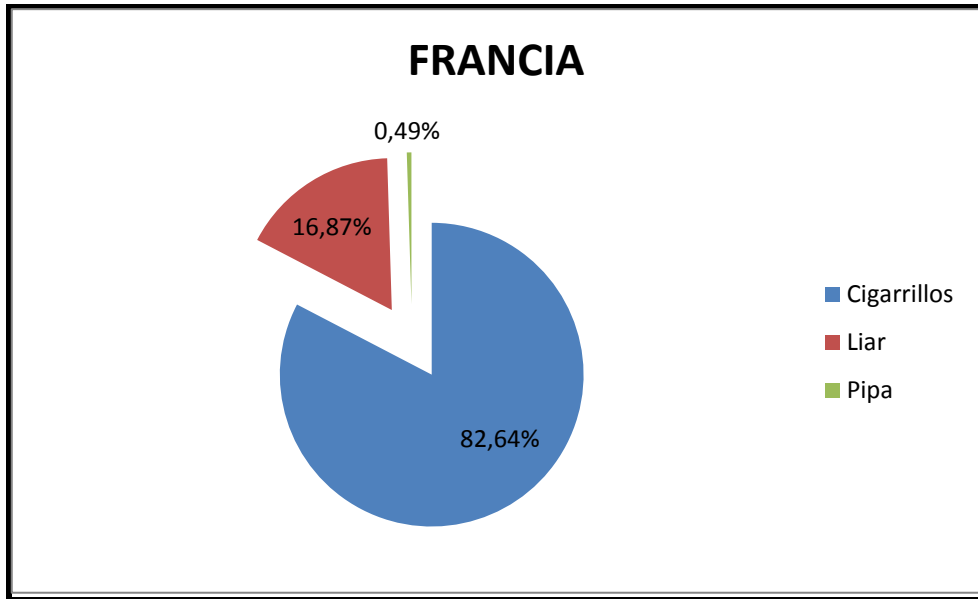
** Kgs.



	ITALIA 2016		FRANCIA 2016		ESPAÑA 2016	
Cigarrillos	23.159.970	94,36%	14.427.104	82,64%	14.016.254	87,12%
Liar	1.309.635	5,34%	2.945.283	16,87%	1.863.626	11,58%
Pipa	74.986	0,31%	85.538	0,49%	208.778	1,30%
Total	24.544.591	100,00%	17.457.925	100,00%	16.088.659	100,00%

Vemos que, como llevamos indicando estos meses, en datos acumulados, Italia es el país donde los cigarrillos tienen mayor peso específico en sus ventas por kilos, mientras que España tiene un mayor peso específico en las ventas de picadura de pipa. Podemos ver la distribución de ventas en estos gráficos:







MERCADO DE TABACOS ABRIL 2016

ITALIA										
ENERO - ABRIL					ABRIL					
LABORES	2016		2015	%Δ16/15	2016		2015		%Δ16/15	
Cigarrillos *	1.157.998.511		1.139.976.195	1,58	302.590.278		316.400.865		-4,36	
Cigarros	146.639.750		148.086.968	-0,98	37.654.518		41.142.226		-8,48	
Liar **	1.309.635		1.277.105	2,55	340.851		355.768		-4,19	
Pipa **	74.986		74.605	0,51	19.271		20.182		-4,51	
EUROS										
ENERO - ABRIL					ABRIL					
LABORES	2016		2015	%Δ16/15	2016		2015		%Δ16/15	
Cigarrillos	5.411.452.583	94,02	5.322.513.160	94,16	1.421.481.255	94,08	1.484.093.836	94,13	-4,22	
Cigarros	78.914.269	1,37	77.718.024	1,37	20.267.638	1,34	21.592.758	1,37	-6,14	
Liar	254.671.843	4,42	241.865.355	4,28	66.457.926	4,40	68.167.541	4,32	-2,51	
Pipa	10.373.494	0,18	10.370.897	0,18	2.655.475	0,18	2.790.951	0,18	-4,85	
TOTAL	5.755.412.189	100,00	5.652.467.436	100,00	1.510.862.294	100,00	1.576.645.087	100,00	-4,17	
IMPUESTOS ESPECIALES										
ENERO - ABRIL					ABRIL					
LABORES	2016		2015	%Δ16/15	2016		2015		%Δ16/15	
Cigarrillos	3.206.321.053	94,79	3.147.278.286	94,82	842.151.510	94,85	874.804.853	94,82	-3,73	
Cigarros	18.932.149	0,56	18.766.114	0,57	4.863.518	0,55	5.196.470	0,56	-6,41	
Liar	151.337.468	4,47	147.199.318	4,43	39.394.360	4,44	41.029.504	4,45	-3,99	
Pipa	5.809.156	0,17	5.807.702	0,17	1.487.066	0,17	1.562.933	0,17	-4,85	
TOTAL	3.382.399.827	100,00	3.319.051.420	100,00	887.896.454	100,00	922.593.759	100,00	-3,76	
IVA										
ENERO - ABRIL					ABRIL					
LABORES	2016		2015	%Δ16/15	2016		2015		%Δ16/15	
Cigarrillos	975.847.823	94,02	959.810.965	94,16	256.334.700	94,08	267.626.982	94,13	-4,22	
Cigarros	14.230.563	1,37	14.014.967	1,37	3.654.845	1,34	3.893.839	1,37	-6,14	
Liar	45.923.887	4,42	43.613.720	4,28	11.984.059	4,40	12.291.993	4,32	-2,51	
Pipa	1.870.760	0,18	1.870.272	0,18	478.888	0,18	503.324	0,18	-4,85	
TOTAL	1.037.873.034	100,00	1.019.309.924	100,00	272.452.492	100,00	284.316.137	100,00	-4,17	
€/cajetilla	4,67		4,67	0,09	4,70		4,69		0,15	

* Cajetillas de 20 unidades.

** Kgs.



MERCADO DE TABACOS ABRIL 2016

FRANCIA										
ENERO - ABRIL					ABRIL					
LABORES	2016		2015	%Δ16/15	2016		2015		%Δ16/15	
Cigarrillos *	721.355.210		728.536.810	-0,99	187.721.860		200.060.757		-6,17	
Cigarros	395.312.248		420.727.410	-6,04	102.101.116		112.443.943		-9,20	
Liar **	2.945.283		2.844.788	3,53	792.364		777.248		1,94	
Pipa **	85.538		89.059	-3,95	23.270		23.308		-0,16	
EUROS										
ENERO - ABRIL					ABRIL					
LABORES	2016		2015	%Δ16/15	2016		2015		%Δ16/15	
Cigarrillos	4.871.662.122		4.914.931.991	84,81	-0,88	1.268.259.998		1.350.521.556	84,89	-6,09
Cigarros	151.950.841		158.260.532	2,73	-3,99	39.429.276		43.226.605	2,72	-8,78
Liar	733.214.143		704.919.738	12,16	4,01	198.580.190		192.615.282	12,11	3,10
Pipa	16.474.815		17.223.656	0,30	-4,35	4.473.067		4.557.536	0,29	-1,85
TOTAL	5.773.301.921	100,00	5.795.335.917	100,00	-0,38	1.510.742.531	100,00	1.590.920.979	100,00	-5,04
IMPUESTOS ESPECIALES										
ENERO - ABRIL					ABRIL					
LABORES	2016		2015	%Δ16/15	2016		2015		%Δ16/15	
Cigarrillos	3.125.448.563		3.153.916.154	87,00	-0,90	813.587.232		866.503.356	87,07	-6,11
Cigarros	42.462.492		44.392.474	1,22	-4,35	11.009.356		12.078.747	1,21	-8,85
Liar	433.466.997		417.601.136	11,52	3,80	117.039.854		114.101.982	11,47	2,57
Pipa	8.867.833		9.265.011	0,26	-4,29	2.408.474		2.447.148	0,25	-1,58
TOTAL	3.610.245.885	100,00	3.625.174.775	100,00	-0,41	944.044.916	100,00	995.131.233	100,00	-5,13
IVA										
ENERO - ABRIL					ABRIL					
LABORES	2016		2015	%Δ16/15	2016		2015		%Δ16/15	
Cigarrillos	811.944.174		819.155.977	84,81	-0,88	211.376.849		225.087.214	84,89	-6,09
Cigarros	25.325.106		26.376.849	2,73	-3,99	6.571.507		7.204.418	2,72	-8,79
Liar	122.202.277		117.486.132	12,16	4,01	33.096.655		32.102.384	12,11	3,10
Pipa	2.745.596		2.870.544	0,30	-4,35	745.454		759.531	0,29	-1,85
TOTAL	962.217.153	100,00	965.889.502	100,00	-0,38	251.790.465	100,00	265.153.547	100,00	-5,04
€/cajetilla	6,75		6,75	0,11	6,76		6,75		0,08	

* Cajetillas de 20 unidades.

** Kgs.

Madrid, 26 de mayo de 2016
Pedro Rodríguez López
Coordinador del Área de Control y Regulación del Mercado.
Secretario del Comité Consultivo.