



MINISTERIO
DE HACIENDA Y
FUNCIÓN PÚBLICA

SECRETARÍA DE ESTADO
DE HACIENDA

SECRETARÍA GENERAL
DE FINANCIACIÓN
AUTONÓMICA Y LOCAL

Entidades que integran el Sector Público Local

Situación a 31 de diciembre de 2021

CORREO ELECTRÓNICO:

sgfefel@hacienda.gob.es



A) Evolución del sector público local (período 1996-2021):

Desde el año 1996, primero de este estudio, se distinguen dos fases en la evolución del sector público local: una primera hasta 2009 caracterizada por la expansión del sector, en la que crece de forma considerable el número de entes dependientes, aumentando en este periodo un 64,5%; y una segunda fase a partir de 2010 de reducción progresiva, acumulando un descenso hasta 2021 del 34,2% y situándose en número de entes dependientes en niveles análogos a los de 1997.

Se presenta a continuación una tabla que recoge la evolución y estructura del sector público local. En esta información se consideran todos los entes participados por las entidades locales y de los que se presume su dependencia, aunque de algunos de ellos no se conozca con certeza dicha vinculación (a 31 de diciembre de 2021, un total de 1.059 entidades participadas).

Cuadro 1. Evolución anual desde 1996 del número de entes integrantes del sector público local, por entidades dependientes

Número de entidades no principales								
Años	Organismos Autónomos	Entidad Pública Empresarial	Consortios	Sociedades	Fundaciones	Asociaciones	Comunidades de usuarios	Total general
1996	1.672	9	393	1.185	248	415	1	3.923
1997	1.717	10	435	1.263	286	438	1	4.150
1998	1.763	10	491	1.383	337	452	1	4.437
1999	1.773	10	524	1.475	389	462	1	4.634
2000	1.771	11	561	1.604	435	506	1	4.889
2001	1.792	11	625	1.680	501	544	1	5.154
2002	1.765	12	697	1.772	560	570	1	5.377
2003	1.768	12	733	1.826	609	574	1	5.523
2004	1.734	15	754	1.933	663	580	3	5.682
2005	1.720	21	808	2.027	704	585	14	5.879
2006	1.694	30	858	2.117	763	593	31	6.086
2007	1.677	33	903	2.145	804	607	36	6.205
2008	1.646	43	915	2.210	838	639	39	6.330



Número de entidades no principales								
Años	Organismos Autónomos	Entidad Pública Empresarial	Consortios	Sociedades	Fundaciones	Asociaciones	Comunidades de usuarios	Total general
2009	1.621	49	949	2.273	874	648	41	6.455
2010	1.567	55	942	2.264	854	652	44	6.378
2011	1.414	56	769	2.186	825	641	44	5.935
2012	1.253	56	700	2.111	805	639	45	5.609
2013	1.156	55	632	2.001	779	623	46	5.292
2014	1.092	53	577	1.908	739	607	48	5.024
2015	1.031	54	568	1.825	730	612	49	4.869
2016	996	55	547	1.789	721	624	49	4.781
2017	950	56	541	1.742	714	625	49	4.677
2018	904	57	530	1.685	709	626	49	4.560
2019	866	55	502	1.546	697	627	49	4.342
2020	838	55	495	1.534	693	625	49	4.289
2021	792	54	484	1.513	683	624	49	4.199

A continuación, se muestra la variación interanual en tasas porcentuales respecto al año anterior durante los últimos 25 años, según la tipología de ente.

Cuadro 2. Tasa de variación anual desde 1997 del número de entes integrantes del sector público local, por entidades dependientes

Tasa de variación respecto al año anterior								
Años	Organismos Autónomos	Entidad Pública Empresarial	Consortios	Sociedades	Fundaciones	Asociaciones	Comunidades de usuarios	Total General
1997	2,7%	11,1%	10,7%	6,6%	15,3%	5,5%	--	5,8%
1998	2,7%	0,0%	12,9%	9,5%	17,8%	3,2%	--	6,9%
1999	0,6%	0,0%	6,7%	6,7%	15,4%	2,2%	--	4,4%
2000	-0,1%	10,0%	7,1%	8,7%	11,8%	9,5%	--	5,5%
2001	1,2%	0,0%	11,4%	4,7%	15,2%	7,5%	--	5,4%
2002	-1,5%	9,1%	11,5%	5,5%	11,8%	4,8%	--	4,3%
2003	0,2%	0,0%	5,2%	3,0%	8,7%	0,7%	--	2,7%

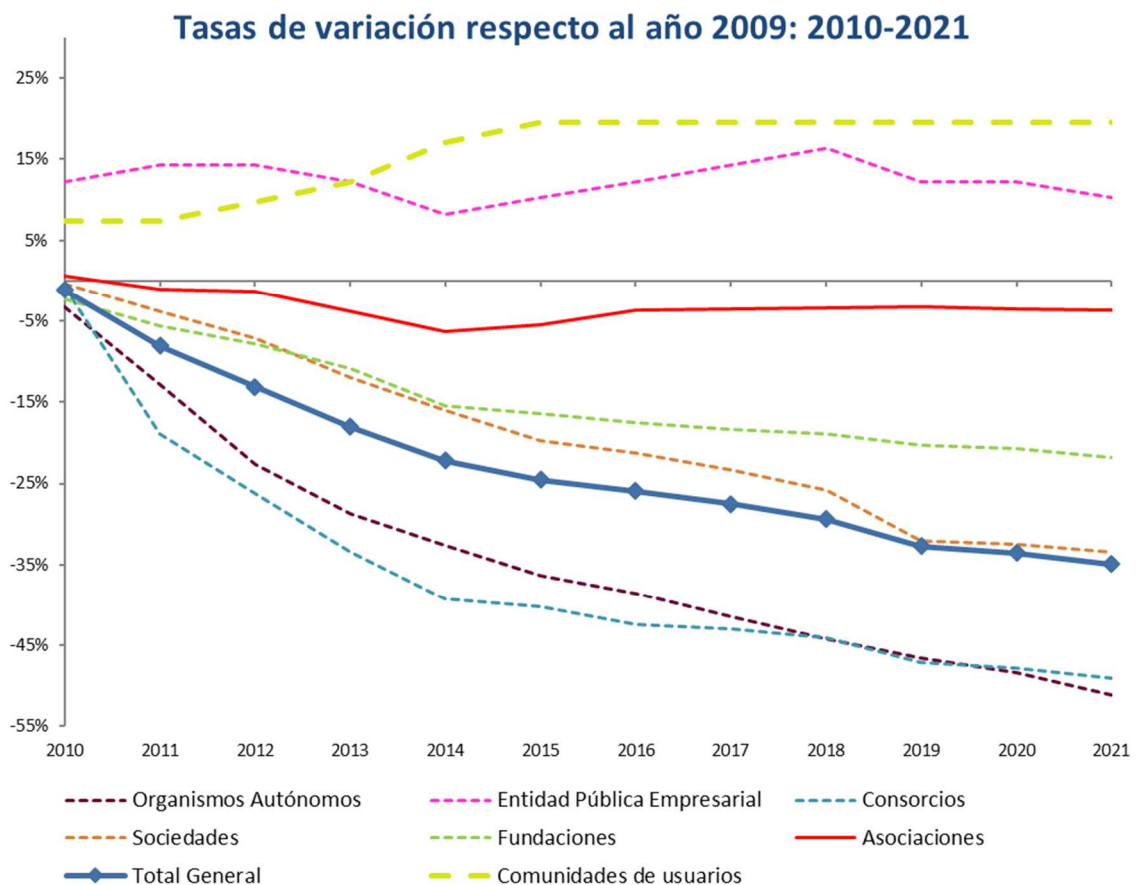


Tasa de variación respecto al año anterior								
Años	Organismos Autónomos	Entidad Pública Empresarial	Consortios	Sociedades	Fundaciones	Asociaciones	Comunidades de usuarios	Total General
2004	-1,9%	25,0%	2,9%	5,9%	8,9%	1,0%	--	2,9%
2005	-0,8%	40,0%	7,2%	4,9%	6,2%	0,9%	366,7%	3,5%
2006	-1,5%	42,9%	6,2%	4,4%	8,4%	1,4%	121,4%	3,5%
2007	-1,0%	10,0%	5,2%	1,3%	5,4%	2,4%	16,1%	2,0%
2008	-1,8%	30,3%	1,3%	3,0%	4,2%	5,3%	8,3%	2,0%
2009	-1,5%	14,0%	3,7%	2,9%	4,3%	1,4%	5,1%	2,0%
2010	-3,3%	12,2%	-0,7%	-0,4%	-2,3%	0,6%	7,3%	-1,2%
2011	-9,8%	1,8%	-18,4%	-3,4%	-3,4%	-1,7%	0,0%	-6,9%
2012	-11,4%	0,0%	-9,0%	-3,4%	-2,4%	-0,3%	2,3%	-5,5%
2013	-7,7%	-1,8%	-9,7%	-5,2%	-3,2%	-2,5%	2,2%	-5,7%
2014	-5,5%	-3,6%	-8,7%	-4,6%	-5,1%	-2,6%	4,3%	-5,1%
2015	-5,6%	1,9%	-1,6%	-4,4%	-1,2%	0,8%	2,1%	-3,1%
2016	-3,4%	1,9%	-3,7%	-2,0%	-1,2%	2,0%	0,0%	-1,8%
2017	-4,6%	1,8%	-1,1%	-2,6%	-1,0%	0,2%	0,0%	-2,2%
2018	-4,8%	1,8%	-2,0%	-3,3%	-0,7%	0,2%	0,0%	-2,5%
2019	-4,2%	-3,5%	-5,3%	-8,2%	-1,7%	0,2%	0,0%	-4,8%
2020	-3,2%	0,0%	-1,4%	-0,8%	-0,6%	-0,3%	0,0%	-1,2%
2021	-5,5%	-1,8%	-2,2%	-1,4%	-1,4%	-0,2%	0,0%	-2,1%

No obstante, la variación en los últimos años es asimétrica según el tipo de ente: mientras que entre 2009 y 2021 se reducen a la mitad el número de organismos autónomos y consorcios, aumentan en ese mismo periodo las entidades públicas empresariales y comunidades de usuarios un 10,2% y 19,5%, respectivamente.



Gráfico 1 Tasa de variación respecto a 2009 del número de entidades dependientes de cada tipo de integrantes del sector público local



En términos globales, la mayor reducción porcentual del conjunto de entes locales no principales respecto al ejercicio anterior se produce en el año 2011, un -6,9%, manteniéndose a partir de entonces una disminución progresiva del sector local, aunque con un ritmo cada vez menor, salvo un repunte en 2019 cuando el descenso del número de entes alcanza el -4,8%.

La siguiente tabla muestra las altas y bajas registrados en el sector público local:



Cuadro 3. Movimientos producidos a partir de 1997 en el número de entes del sector público local

	Alta nueva en el sector público local (A1)	Pertenecían a otros sectores públicos o privados y ahora pertenecen al sector público local (A2)	TOTAL ALTAS (A1+A2)	Baja en el sector público local (B1)	Pertenecían al sector público local y ahora pertenecen a otros sectores públicos o privados (B2)	TOTAL BAJAS (B1+B2)	TOTAL ENTIDADES ACTIVAS SECTOR PÚBLICO LOCAL (1)
1996							3.923
1997	331	0	331	104	0	104	4.150
1998	369	0	369	82	0	82	4.437
1999	265	0	265	68	0	68	4.634
2000	388	1	389	132	2	134	4.889
2001	361	0	361	95	1	96	5.154
2002	340	0	340	117	0	117	5.377
2003	231	0	231	85	0	85	5.523
2004	304	1	305	146	0	146	5.682
2005	318	0	318	121	0	121	5.879
2006	308	0	308	101	0	101	6.086
2007	216	0	216	79	18	97	6.205
2008	245	0	245	106	14	120	6.330
2009	220	0	220	92	3	95	6.455
2010	159	0	159	135	101	236	6.378
2011	78	6	84	243	284	527	5.935
2012	74	11	85	339	72	411	5.609
2013	57	2	59	251	125	376	5.292
2014	46	9	55	211	112	323	5.024
2015	41	32	73	189	39	228	4.869
2016	55	14	69	134	23	157	4.781
2017	36	11	47	129	22	151	4.677
2018	19	6	25	131	11	142	4.560
2019	12	2	14	211	21	232	4.342
2020	17	1	18	59	12	71	4.289
2021	8	3	11	87	14	101	4.199

(1) El número de unidades activas consideradas en cada ejercicio sería: Entidades ejercicio n= Entidades ejercicio n-1+ Altas ejercicio n -Bajas ejercicio n

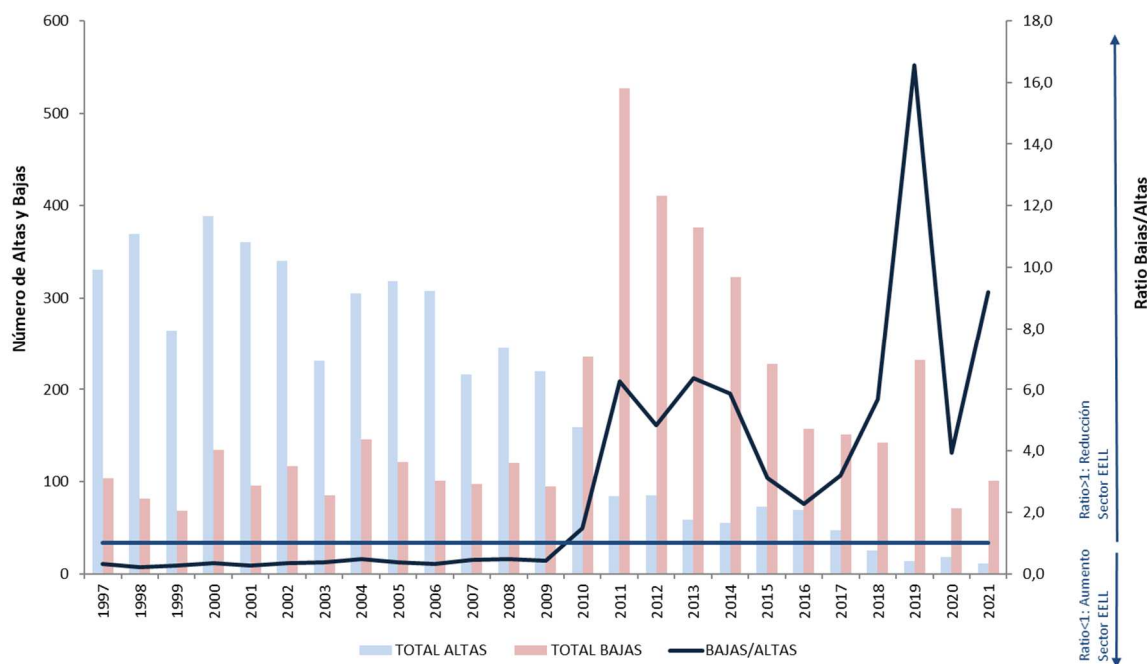


La tabla recoge el origen de las incorporaciones: nueva creación o incorporación desde otro sector público o privado, así como la razón de la baja en el sector: extinción de la entidad o cambio en el sector de dependencia.

De esta evolución, se aprecia que en los últimos cinco años 697 entes fueron baja en el sector local, de los cuales el 11,5% (80 entes) realmente no desaparecieron, sino que modificaron su sectorización, bien como ente público autonómico o estatal, bien como ente privado. Por otro lado, en el mismo periodo hubo 115 altas, de los cuales el 20% (23 entes) no son entes de nueva creación, sino que se integraron en el sector público local desde otros sectores institucionales

En el siguiente gráfico se muestra la ratio de bajas/altas, apreciándose una merma del tamaño del sector público local desde el año 2010 (ratio mayor que 1). Hasta ese ejercicio el número de altas superaba al de las bajas. La mayor salida de entes se produce en el periodo 2011-2014, en el que se dan de baja 1.637 entes del sector local.

Gráfico 2. Altas y bajas producidas desde 1997 en el número de entes del sector público local





Así, en 2011, año con el mayor descenso porcentual del sector local, por cada alta se produjeron 6,27 bajas. En los años posteriores, esta ratio sufre oscilaciones, aunque siempre con más salidas que entradas en el sector, aunque destaca el número de bajas con respecto al de altas del año 2019: 232 entes salieron del sector público local frente a solo 14 incorporaciones.

En el siguiente cuadro se muestra la proporción de altas y bajas, según el origen de las mismas: por creación / supresión del ente o por una modificación en la sectorización.

Cuadro 4. Origen de los movimientos producidos desde 2010 en el sector público local

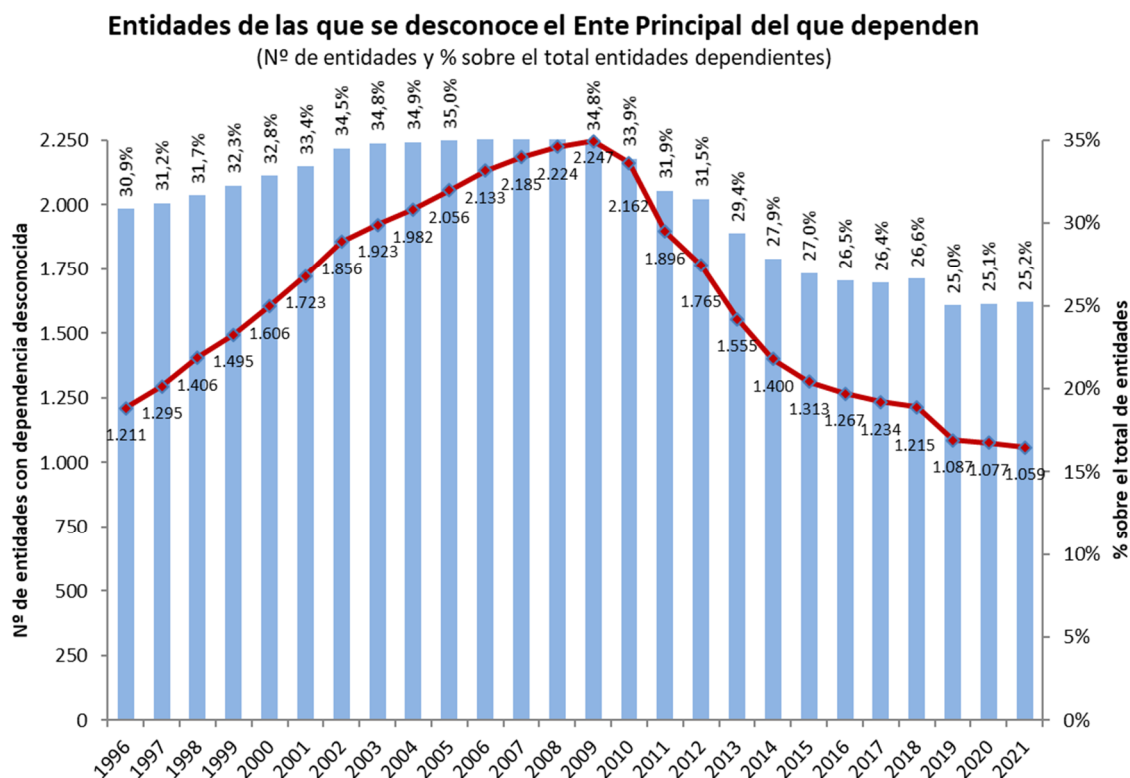
	Alta nueva en el sector público local (A1)(%)	Pertenecían a otros sectores públicos o privados y ahora pertenecen al sector público local (A2)(%)	TOTAL ALTAS (A1+A2) (%)	Baja en el sector público local (B1)(%)	Pertenecían al sector público local y ahora pertenecen a otros sectores públicos o privados (B2) (%)	TOTAL BAJAS (B1+B2)(%)
2010	100,0	0,0	100	57,2	42,8	100
2011	92,9	7,1	100	46,1	53,9	100
2012	87,1	12,9	100	82,5	17,5	100
2013	96,6	3,4	100	66,8	33,2	100
2014	83,6	16,4	100	65,3	34,7	100
2015	56,2	43,8	100	82,9	17,1	100
2016	79,7	20,3	100	85,4	14,6	100
2017	76,6	23,4	100	85,4	14,6	100
2018	76,0	24,0	100	92,3	7,7	100
2019	85,7	14,3	100	90,9	9,1	100
2020	94,4	5,6	100	83,1	16,9	100
2021	72,7	27,3	100	86,1	13,9	100

En casi todos los años la mayor parte de entes que se incorporan son resultado de nueva creación frente a una minoría que provienen de otros sectores institucionales. Por su parte, entre las bajas aumenta el peso de las que desaparecen como entidad frente a las que cambian de sectorización (del 57,2% en 2010 al 86,1% en 2021).



Por último, se ofrecen los datos de la evolución del número de entidades participadas de las que no se conoce el ente local principal del que dependen, así como el porcentaje que supone sobre el total de entes dependientes del sector público local. En el año 2021 se encontraban en esta circunstancia 1 de cada 4 entidades dependientes. No obstante, el número de entidades con dependencia no asignada ha descendido de forma continuada desde el 2009, reduciéndose a menos de la mitad en 2021.

Gráfico 3. Evolución desde 1996 del número de entidades sin asignación de dependencia





B) Situación actual (a 31 de diciembre de 2021):

El detalle del sector público local a finales del cuarto trimestre de 2021, teniendo en cuenta tanto las entidades principales como las dependientes, es el siguiente:

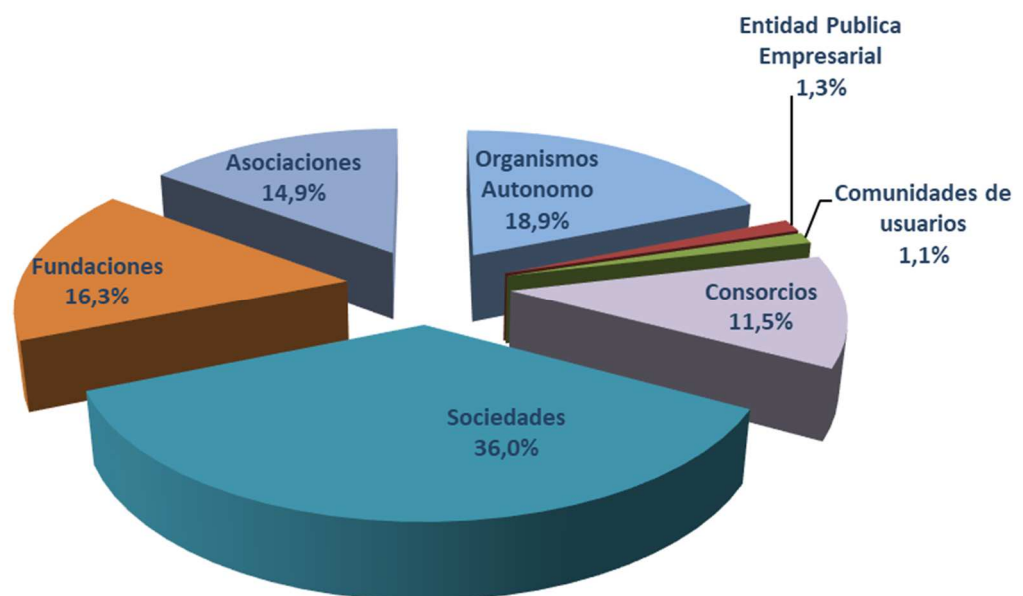
Cuadro 5. Composición, incluyendo las entidades principales y las dependientes, del sector público local a 31 de diciembre de 2021

Ejercicio 2021 (a 31 de diciembre de 2021)	Municipios		Diputaciones consejos/ cabildos		Entidades de Ámbito inferior al Municipio (EATIM)		Agrupación de Municipios		Mancomun.		Comarcas		Áreas Metrop.		Total con dependencia conocida		Sin dependencia conocida		TOTAL	
		%		%		%		%		%		%		%		%		%		%
Entidades principales (a)	8.131	76,4	51	10,0	3.688	99,8	76	98,7	953	94,7	82	49,1	3	15,0	12.984	80,5	0	0,0	12.984	75,6
Entes dependientes: (b)	2.516	23,6	459	90,0	9	0,2	1	1,3	53	5,3	85	50,9	17	85,0	3.140	19,5	1.059	100,0	4.199	24,4
Organismos Autónomos Entidad Pública Empresarial	672	6,3	95	18,6	1	0,0	0	0,0	9	0,9	14	8,4	1	5,0	792	4,9	0	0,0	792	4,6
Empresarial	42	0,4	10	2,0	0	0,0	0	0,0	0	0,0	1	0,6	1	5,0	54	0,3	0	0,0	54	0,3
Consortios	216	2,0	151	29,6	2	0,1	0	0,0	11	1,1	45	26,9	5	25,0	430	2,7	54	5,1	484	2,8
Sociedades	1.237	11,6	128	25,1	3	0,1	1	1,3	27	2,7	20	12,0	9	45,0	1.425	8,8	88	8,3	1.513	8,8
Fundaciones	260	2,4	62	12,2	1	0,0	0	0,0	6	0,6	3	1,8	1	5,0	333	2,1	350	33,1	683	4,0
Asociaciones	42	0,4	13	2,5	1	0,0	0	0,0	0	0,0	2	1,2	0	0,0	58	0,4	566	53,4	624	3,6
Comunidades de usuarios	47	0,4	0	0,0	1	0,0	0	0,0	0	0,0	0	0,0	0	0,0	48	0,3	1	0,1	49	0,3
TOTAL ENTIDADES (a+b)	10.647	100,0	510	100,0	3.697	100,0	77	100,0	1.006	100,0	167	100,0	20	100,0	16.124	100,0	1.059	100,0	17.183	100,0

Del análisis de la tipología de los entes dependientes que integran el sector público local, se desprende que más de la mitad son sociedades y organismos autónomos, siendo las primeras un 36,0% del total y los segundos un 18,9%; y el resto lo constituyen fundaciones (16,3%), asociaciones (14,9%), consorcios (11,5%) y una parte residual de entidades públicas empresariales (1,3%) y de comunidades de usuarios (1,1%).



Gráfico 4. Estructura por tipo de entidad dependiente del sector público local a 31 de diciembre de 2021



Las Diputaciones Provinciales, que representan el 0,4% de las entidades principales, tienen 459 entidades dependientes, lo que supone un 10,9% del total, y consolida el elevado número de entes de su sector público en términos relativos.

Se muestra a continuación detalle sobre la clasificación sectorial en términos SEC2010 de los entes de los que se conoce la dependencia respecto a alguna entidad principal del sector local a 31 de diciembre de 2021:



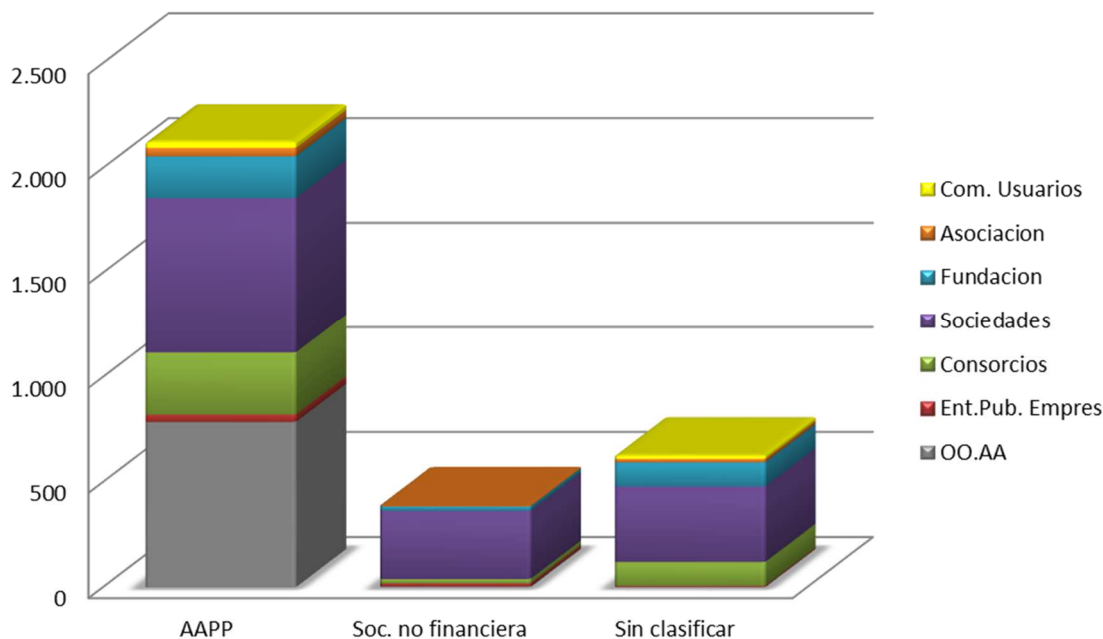
Cuadro 6. Clasificación sectorial de las entidades dependientes a 31 de diciembre de 2021, incluyendo las entidades sin dependencia asignada

	Tipo de Entidad dependiente							Total General
	Organismos Autónomos	Entidad Pública Empresarial	Consortios	Sociedades	Fundaciones	Asociaciones	Comunidades de usuarios	
TOTAL	792	54	484	1.513	683	624	49	4.199
- Conocida dependencia	792	54	430	1.425	333	58	48	3.140
<i>Sectorización SEC2010:</i>								
AAPP	786	35	296	740	199	40	30	2.126
Soc. no financiera	4	14	21	325	20	2	0	386
Sin clasificar IGAE	2	5	113	360	114	16	18	628
- Sin conocer dependencia	0	0	54	88	350	566	1	1.059
% sin conocer dependencia	0,0%	0,0%	11,2%	5,8%	51,2%	90,7%	2,0%	25,2%

Desde un punto de vista institucional, y con criterios de contabilidad nacional, de las 3.140 entidades con dependencia conocida, se ha efectuado la sectorización de 2.512, la gran mayoría (2.126) dentro del sector Administraciones Públicas (S.13) y el resto, 386 entidades, están clasificadas dentro del sector Sociedades no financieras (S.11). Los organismos autónomos se encuentran en su práctica totalidad dentro del sector Administraciones Públicas (S.13). No obstante, aún existen 628 entidades pendientes de ser clasificadas, sociedades en su mayoría.



Gráfico 5. Clasificación sectorial de las entidades dependientes a 31 de diciembre, con dependencia asignada

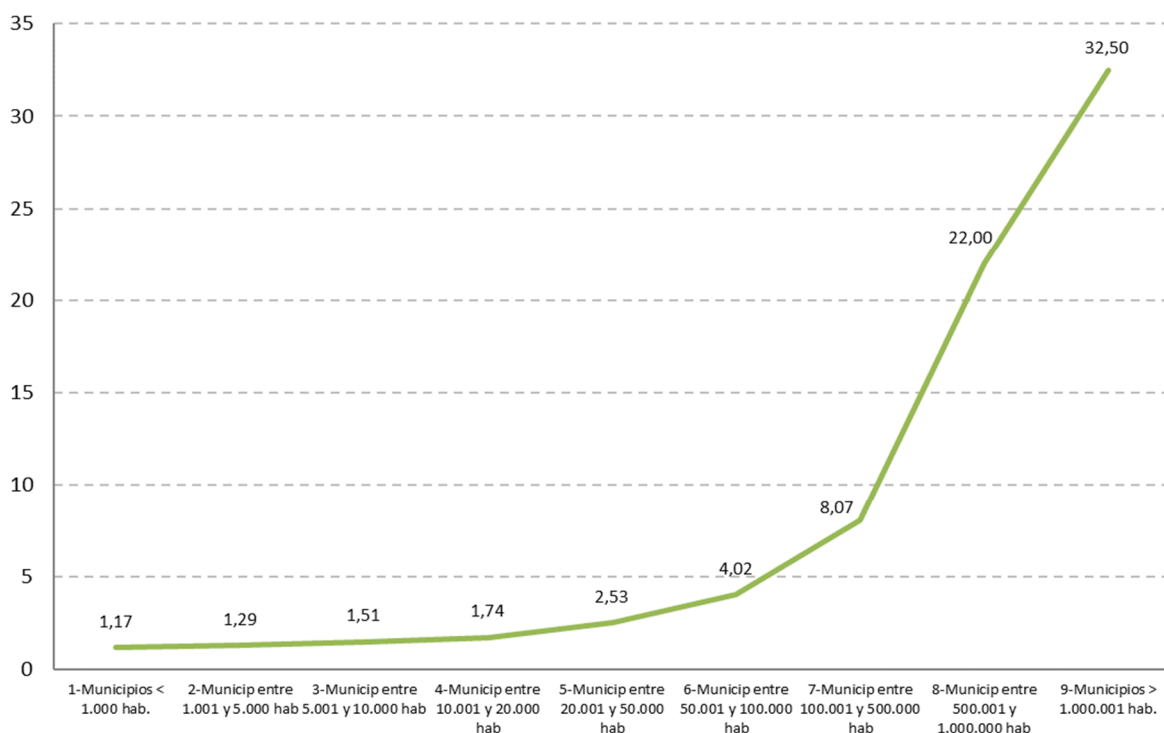


En cuanto a los entes de los que se desconoce su dependencia (aunque se presupone del sector local), su número alcanza los 1.059, lo que supone un 25,2% del total de entes no principales. Esta situación afecta especialmente a las asociaciones (para el 90,7% de ellas no se conoce el ente principal del que depende) y a las fundaciones, aunque en menor medida (51,2%).

Por último, si se analiza el sector público local por el tamaño de población de la entidad principal, se observa una relación directa entre la dimensión del sector público y el número de habitantes del municipio.



Gráfico 6. Promedio de entidades dependientes por municipio, según estrato de población, a 31 de diciembre de 2021



Entre los municipios con algún ente dependiente, el número medio de éstos se sitúa en 2,28 entes (2,29 en 2020) y dentro de las Diputaciones Provinciales, Consejos y Cabildos Insulares la cifra media asciende a 9,18 (9,20 en 2020).

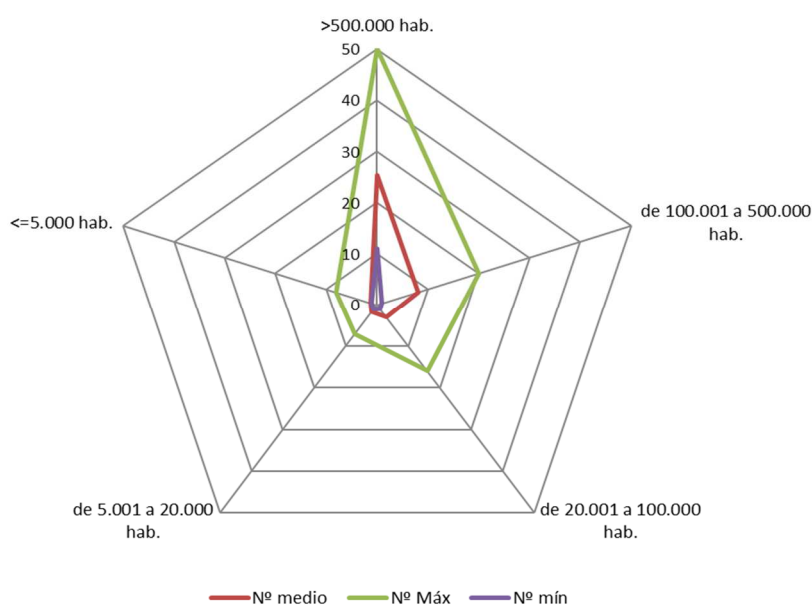
No obstante, contrasta la diferencia existente analizando los resultados por estratos de población de los ayuntamientos. Entre los 6 municipios con más de 500.000 habitantes hay de media 25,50 entes dependientes por ayuntamiento, mientras que entre los de menos de 5.000 el número medio se sitúa en 1,25 por municipio.

Barcelona, Sevilla y Málaga son los ayuntamientos con más entidades dependientes, con 50, 36 y 22 respectivamente. Entre las Diputaciones Provinciales, Cabildos y Consejos Insulares, los que cuentan con más entes dependientes son el Cabildo Insular de Tenerife con 40 y las Diputaciones Forales de Vizcaya y



Guipúzcoa con 35 y 25, mientras que la Diputación Provincial de Soria es la única entidad provincial sin entes dependientes.

Gráfico 7. Valores extremos y medios del número de entidades dependientes por municipio, según estrato de población, a 31 de diciembre de 2021



ADENDA SOBRE AHORROS

Desde el año 2013 hasta el año 2021 se han suprimido un total de 1.402 entidades. De éstas, se dispone de información de la liquidación del presupuesto del ejercicio anterior a su disolución en 953 casos. De estas entidades, 444 tuvieron resultados negativos cuyo importe total ascendía a -84,6 millones €.

Sin embargo, si nos centramos en el gasto de explotación (por las entidades sujetas al régimen de contabilidad privada del Plan General de Contabilidad) y en el gasto no financiero (por las entidades sujetas al régimen de presupuesto limitativo) en el que incurrían las entidades dependientes suprimidas, estos se elevaron a 1.191,2 millones de euros, cuantía en la que han reducido su gasto las entidades locales.

31 de diciembre de 2021